

เอกสารแนบ 4

สำเนาประธานบัตรที่ 27163/15727
ร่วมแผนผังเดียวกันกับประธานบัตรที่ 27162/15728

สำเนา มาตรการป้องกันผลกระทบสิ่งแวดล้อม
ที่ วว08404/12897 ลว. 3 ต.ค. 2543



ประทานบัตร

ประทานบัตรที่ ๒๗๑๖๒ / ๑๕๑๗๕๕
 ประทานบัตรฉบับนี้ออกให้แก่ บริษัท เหล็กสยาม จำกัด อายุ ปี สัญชาติ ไทย
 อยู่บ้านเลขที่ ๑ ตรอก/ซอย
 ถนน บุษนิมิตไทย หมู่ที่ ตำบล/แขวง บางซื่อ
 อำเภอ/เขต บางซื่อ จังหวัด กรุงเทพมหานคร
 เพื่อให้ทำเหมือง (บนบก/ในทะเล) บนบก
 ณ ตำบล นาดินคำ อำเภอ เมืองเลย จังหวัด เลย
 มีอายุ ๒๕ ปี นับแต่วันที่ ๗ เดือน กรกฎาคม พ.ศ. ๒๕๕๕
 และสิ้นสุดในวันที่ ๖ เดือน กรกฎาคม พ.ศ. ๒๕๗๓
 เป็นเนื้อที่ ๒๕๗ ไร่ ๒ งาน ๘๐ ตารางวา

ภายในเขตที่กำหนดตามแผนที่แนบท้ายประทานบัตร โดยมีรายละเอียดที่กำหนดไว้ตามลำดับดัง ต่อไปนี้

- | | |
|--|---------------------|
| (1) แผนที่แนบท้ายประทานบัตร | แสดงไว้ในลำดับที่ 1 |
| (2) เงื่อนไขการอนุญาตประทานบัตร | แสดงไว้ในลำดับที่ 2 |
| (3) แผนผังโครงการทำเหมือง | แสดงไว้ในลำดับที่ 3 |
| (4) มาตรการป้องกันและแก้ไขผลกระทบสิ่งแวดล้อม | แสดงไว้ในลำดับที่ 4 |
| (5) การชำระค่าธรรมเนียมเพื่อใช้เนื้อที่
ในการทำเหมืองประจำปี | แสดงไว้ในลำดับที่ 5 |
| (6) การเพิ่มเติมชนิดของแร่ที่จะทำเหมือง
การเปลี่ยนแปลงวิธีการทำเหมือง
แผนผังโครงการทำเหมืองและเงื่อนไข | แสดงไว้ในลำดับที่ 6 |
| (7) บันทึกการต่ออายุประทานบัตร | แสดงไว้ในลำดับที่ 7 |
| (8) บันทึกการโอนประทานบัตร | แสดงไว้ในลำดับที่ 8 |
| (9) บันทึกการหยุดการทำเหมือง | แสดงไว้ในลำดับที่ 9 |

ออกให้ ณ วันที่ ๗ เดือน กรกฎาคม พ.ศ. ๒๕๕๕

รัฐมนตรีว่าการกระทรวงอุตสาหกรรม

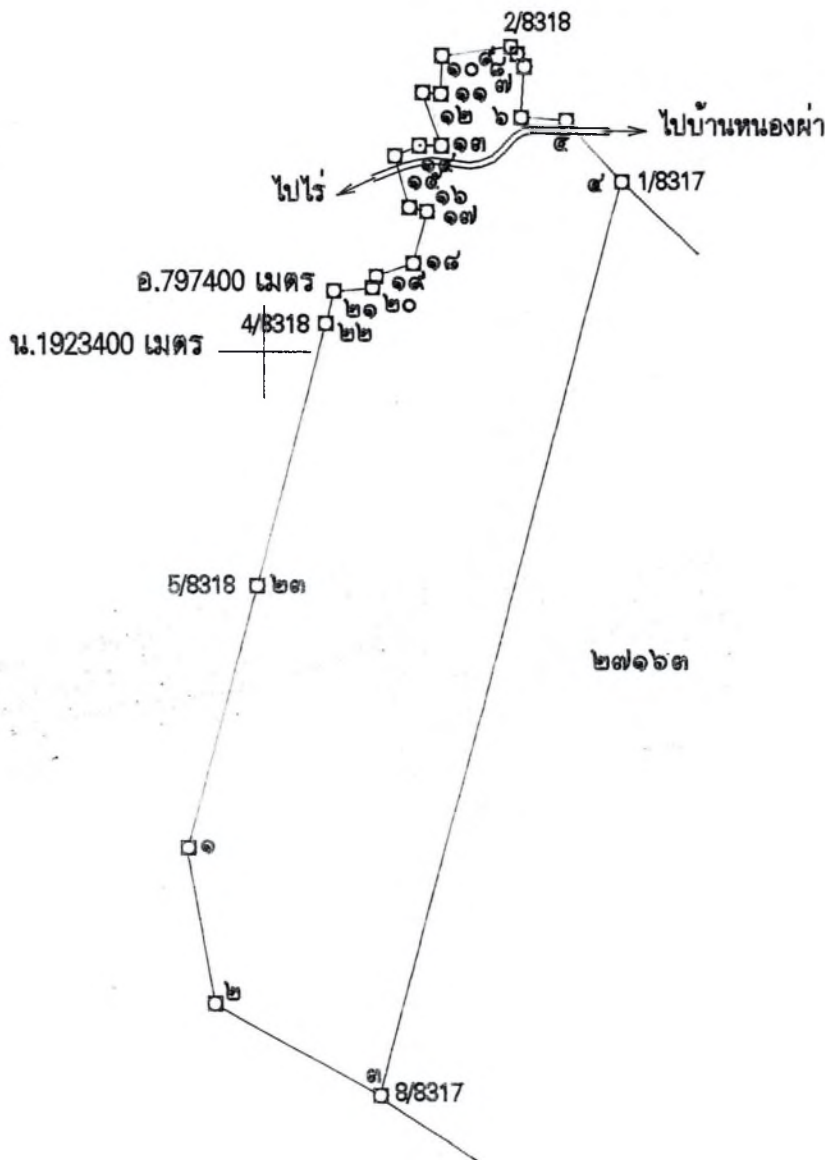
ประทับตราประจำตำแหน่ง

แผนที่แนบท้ายประทานบัตรที่.....๒๗๑๖๒ / ๑๕๗๒๕

คำขอที่.....๕๐ / ๒๕๕๐.....

ระหว่างที่ ๑๕๒๕ เหนือ ๘๐๐

หมายเลข.....๖.....ถึง.....
 หมายเลข.....๗.....ถึง.....
 หมายเลข.....๘.....ถึง.....
 หมายเลข.....๙.....ถึง.....
 หมายเลข.....๑๐.....ถึง.....
 หมายเลข.....๑๑.....ถึง.....
 หมายเลข.....๑๒.....ถึง.....
 หมายเลข.....๑๓.....ถึง.....
 หมายเลข.....๑๔.....ถึง.....
 หมายเลข.....๑๕.....ถึง.....



เนื้อที่.....๒๕๗ ไร่.....งาน.....๘๐.....ตารางวา

มาตราส่วน.....๑:๑๐,๐๐๐.....

จากมุมหมายเลข.....๑.....ถึงมุมหมายเลข.....๒.....ทิศ.....๑๗๐.....องศา.....๑๕.....ลิปดา.....ระยะ.....๑๐๕.....๗๑๕.....วา
จากมุมหมายเลข.....๒.....ถึงมุมหมายเลข.....๓.....ทิศ.....๑๑๘.....องศา.....๕๕.....ลิปดา.....ระยะ.....๑๒๕.....๒๕๕.....วา
จากมุมหมายเลข.....๓.....ถึงมุมหมายเลข.....๔.....ทิศ.....๑๔.....องศา.....๓๘.....ลิปดา.....ระยะ.....๖๒๗.....๕๖๕.....วา
จากมุมหมายเลข.....๔.....ถึงมุมหมายเลข.....๕.....ทิศ.....๓๑๗.....องศา.....๕๑.....ลิปดา.....ระยะ.....๕๕.....๑๐๐๐.....วา
จากมุมหมายเลข.....๕.....ถึงมุมหมายเลข.....๖.....ทิศ.....๒๗๓.....องศา.....๓๘.....ลิปดา.....ระยะ.....๒๕.....๑๐๐๐.....วา

๑๑๒๔ เทปที่ ๑๐๐

GN

ลำดับที่ 1

เลข.....๖.....ถึงมูมหมายเลข.....๗.....ทิศ.....๓.....องศา.....๒๗.....ลิปดา.....๓๓.....	๕๗๗	วา
จากมูมหมายเลข.....๗.....ถึงมูมหมายเลข.....๘.....ทิศ.....๓๒๘.....องศา.....๕๒.....ลิปดา.....๓.....	๓๕๕	วา
จากมูมหมายเลข.....๘.....ถึงมูมหมายเลข.....๙.....ทิศ.....๓๑๙.....องศา.....๕๕.....ลิปดา.....๖.....	๒๐๖	วา
จากมูมหมายเลข.....๙.....ถึงมูมหมายเลข.....๑๐.....ทิศ.....๒๖๒.....องศา.....๕๐.....ลิปดา.....๔๕.....	๗๑๐	วา
จากมูมหมายเลข.....๑๐.....ถึงมูมหมายเลข.....๑๑.....ทิศ.....๑๘๒.....องศา.....๑๐.....ลิปดา.....๒๕.....	๘๘๒	วา
จากมูมหมายเลข.....๑๑.....ถึงมูมหมายเลข.....๑๒.....ทิศ.....๒๗๔.....องศา.....๐๘.....ลิปดา.....๑๑.....	๔๓๘	วา
จากมูมหมายเลข.....๑๒.....ถึงมูมหมายเลข.....๑๓.....ทิศ.....๑๖๐.....องศา.....๑๓.....ลิปดา.....๓๖.....	๘๘๑	วา
จากมูมหมายเลข.....๑๓.....ถึงมูมหมายเลข.....๑๔.....ทิศ.....๒๗๐.....องศา.....๐๕.....ลิปดา.....๑๕.....	๔๘๗	วา
จากมูมหมายเลข.....๑๔.....ถึงมูมหมายเลข.....๑๕.....ทิศ.....๒๕๖.....องศา.....๕๘.....ลิปดา.....๑๗.....	๓๘๓	วา
จากมูมหมายเลข.....๑๕.....ถึงมูมหมายเลข.....๑๖.....ทิศ.....๑๖๕.....องศา.....๕๑.....ลิปดา.....๓๕.....	๖๕๘	วา
จากมูมหมายเลข.....๑๖.....ถึงมูมหมายเลข.....๑๗.....ทิศ.....๑๐๓.....องศา.....๑๒.....ลิปดา.....๑๒.....	๕๔๔	วา
จากมูมหมายเลข.....๑๗.....ถึงมูมหมายเลข.....๑๘.....ทิศ.....๑๕๕.....องศา.....๐๒.....ลิปดา.....๓๕.....	๘๕๒	วา
จากมูมหมายเลข.....๑๘.....ถึงมูมหมายเลข.....๑๙.....ทิศ.....๒๕๐.....องศา.....๐๘.....ลิปดา.....๒๖.....	๑๑๒	วา
จากมูมหมายเลข.....๑๙.....ถึงมูมหมายเลข.....๒๐.....ทิศ.....๑๕๖.....องศา.....๕๕.....ลิปดา.....๘.....	๖๐๘	วา
จากมูมหมายเลข.....๒๐.....ถึงมูมหมายเลข.....๒๑.....ทิศ.....๒๖๕.....องศา.....๐๓.....ลิปดา.....๒๕.....	๖๒๕	วา
จากมูมหมายเลข.....๒๑.....ถึงมูมหมายเลข.....๒๒.....ทิศ.....๑๕๒.....องศา.....๕๖.....ลิปดา.....๒๑.....	๕๗๕	วา
จากมูมหมายเลข.....๒๒.....ถึงมูมหมายเลข.....๒๓.....ทิศ.....๑๘๕.....องศา.....๓๒.....ลิปดา.....๑๗๕.....	๘๕๗	วา
จากมูมหมายเลข.....๒๓.....ถึงมูมหมายเลข.....๑.....ทิศ.....๑๘๕.....องศา.....๓๘.....ลิปดา.....๑๘๐.....	๕๔๔	วา
จากมูมหมายเลข.....ถึงมูมหมายเลข.....ทิศ.....องศา.....ลิปดา.....ระยะ.....		วา
จากมูมหมายเลข.....ถึงมูมหมายเลข.....ทิศ.....องศา.....ลิปดา.....ระยะ.....		วา
จากมูมหมายเลข.....ถึงมูมหมายเลข.....ทิศ.....องศา.....ลิปดา.....ระยะ.....		วา
จากมูมหมายเลข.....ถึงมูมหมายเลข.....ทิศ.....องศา.....ลิปดา.....ระยะ.....		วา
จากมูมหมายเลข.....ถึงมูมหมายเลข.....ทิศ.....องศา.....ลิปดา.....ระยะ.....		วา
จากมูมหมายเลข.....ถึงมูมหมายเลข.....ทิศ.....องศา.....ลิปดา.....ระยะ.....		วา
จากมูมหมายเลข.....ถึงมูมหมายเลข.....ทิศ.....องศา.....ลิปดา.....ระยะ.....		วา
จากมูมหมายเลข.....ถึงมูมหมายเลข.....ทิศ.....องศา.....ลิปดา.....ระยะ.....		วา
จากมูมหมายเลข.....ถึงมูมหมายเลข.....ทิศ.....องศา.....ลิปดา.....ระยะ.....		วา

ลายมือชื่อ.....ผู้เขียน

(นางกัญญา พรหมมาน)

ลายมือชื่อ.....ผู้ทวน

(นายเรณูจิตต์ เทียนวงษ์)

ลายมือชื่อ.....ผู้ตรวจ

(นางอำพันธ์ เทียนงาม)

เงื่อนไขในการออกประทานบัตร

ข้อ 5 การ
ต้อง
ทำเหมือง โดยปฏิบัติตาม
ประทานบัตรฉบับนี้

ดังต่อไปนี้

ผู้ถือประทานบัตรต้องปฏิบัติตามเงื่อนไขในการออกประทานบัตรเกี่ยวกับเรื่องที่กำหนด

ข้อ 1 ชนิดแร่ที่ทำเหมืองและวิธีการทำเหมือง
ชนิดแร่หลัก โดยวิธีการทำเหมืองหาบ

ข้อ 2 วันเปิดการทำเหมืองครั้งแรกหลังได้รับประทานบัตร
ต้องเปิดการทำเหมืองภายในเวลา 1 ปี นับตั้งแต่วันที่ได้รับประทานบัตร

ข้อ 3 การให้ความคุ้มครองแก่คนงานและความปลอดภัยแก่บุคคลภายนอกที่มีได้กำหนดไว้แล้ว
ในกฎกระทรวง

ต้องปฏิบัติตามมาตรการรักษาความปลอดภัยในเรื่องการรักษาความปลอดภัยในการ
ทำเหมือง และส่งเสริมสวัสดิภาพของคนงาน ตามข้อ 12 แห่งแผนผังโครงการทำเหมือง แนบท้าย
ประทานบัตรฉบับนี้

ข้อ 4 การจัดการกับขุม หลุม ปล่อย น้ำขุ่นข้นหรือมูลดินทราย ที่เกิดจากการทำเหมืองและแต่งแร่
ต้องดำเนินการปรับสภาพพื้นที่ทำเหมืองแล้ว ตามมาตรการที่กำหนดไว้ในข้อ 12
แห่งแผนผังโครงการทำเหมืองแนบท้ายประทานบัตรฉบับนี้

ข้อ 5 การปรับสภาพพื้นที่ที่เกิดจากการทำเหมืองแร่และแต่งแร่

..... ต้องดำเนินการปรับสภาพพื้นที่ที่เกิดจากการทำเหมืองแร่และการแต่งแร่ พร้อมควบคู่ไปกับ

..... ทำเหมือง โดยปฏิบัติตามมาตรการที่กำหนดไว้ในข้อ 13 แห่งแผนผังโครงการทำเหมืองแร่ แยกทำ

..... ประทานบัตรฉบับนี้

ข้อ 6 มาตรการในการป้องกันและแก้ไขผลกระทบต่อสิ่งแวดล้อม

..... ต้องปฏิบัติตามเงื่อนไขและมาตรการป้องกันและแก้ไขผลกระทบต่อสิ่งแวดล้อมที่กำหนดไว้ใน

..... รายงานการวิเคราะห์ผลกระทบต่อสิ่งแวดล้อม และปฏิบัติตามมาตรการป้องกันและแก้ไขผลกระทบต่อสิ่งแวดล้อมที่กำหนด

..... โดยสำนักงานนโยบายและแผนทรัพยากรธรรมชาติและสิ่งแวดล้อม พร้อมทั้ง ปฏิบัติตามวิธีการทำเหมืองและแผน

..... การทำเหมือง ตามที่กำหนดไว้ในข้อ 3 แห่งแผนผังโครงการทำเหมืองแร่ แยกทำประทานบัตรฉบับนี้

และเงื่อนไขเกี่ยวกับเรื่องดังต่อไปนี้ด้วย ถ้ามี

ข้อ 7 การให้ผลประโยชน์พิเศษเพื่อประโยชน์แก่รัฐ

..... ต้องให้ผลประโยชน์พิเศษเพื่อประโยชน์แก่รัฐ ตามข้อตกลงการจ่ายผลประโยชน์พิเศษ

..... เพื่อประโยชน์แก่รัฐ แยกทำประทานบัตรฉบับนี้

ข้อ 8 การใช้ที่ดินในเขตเหมืองแร่

ข้อ 9 การทำเหมืองใกล้ทางหลวงหรือทางน้ำสาธารณะ

..... จะไม่ทำเหมืองใกล้ทางสาธารณประโยชน์ ภายในระยะ 50 เมตรตามมาตรการที่กำหนดไว้

..... ข้อ 3 (3.2) แห่งแผนผังโครงการทำเหมืองแร่ แยกทำประทานบัตรฉบับนี้

ข้อ 10 การเข้าทำประโยชน์ในพื้นที่ป่าตามกฎหมายว่าด้วยป่าไม้
ผู้ถือประทานบัตรจะต้องได้รับอนุญาตให้แผ้วถางป่าก่อนทำเหมืองแร่

ข้อ 11 เงื่อนไขพิเศษสำหรับประทานบัตรทำเหมืองในทะเลตาม มาตรา 45 แห่งพระราชบัญญัติแร่

พ.ศ. 2510

แผนผังโครงการทำเหมือง

ตามรายละเอียดแผนผังโครงการทำเหมืองแร่เหล็ก

โดยวิธีเหมืองหยาบ

สำหรับคำขอประทานบัตรที่ 40/2540

หมายเลขหลักหมายเขตเหมืองแร่ที่ 27162

ของบริษัท เหล็กสยาม จำกัด

ที่ตำบลนาดินดำ อำเภอเมืองเลย จังหวัดเลย

แนบท้ายประทานบัตรฉบับนี้

มาตรการป้องกันและแก้ไขผลกระทบสิ่งแวดล้อม

ตามรายงานการวิเคราะห์ผลกระทบสิ่งแวดล้อมโครงการทำเหมืองแร่เหล็ก

สำหรับคำขอประทานบัตรที่ 40/2540

ของ บริษัท เหล็กสยาม จำกัด

ที่ตำบลนาดินดำ อำเภอเมืองเลย จังหวัดเลย

และ

มาตรการป้องกันและแก้ไขผลกระทบสิ่งแวดล้อมที่กำหนดโดยสำนักงานนโยบายและแผนทรัพยากรธรรมชาติและสิ่งแวดล้อม

ตามหนังสือที่ วว 0804/12897 ลงวันที่ 3 ตุลาคม 2543

และ

กำหนดโดยสำนักบริหารและฟื้นฟูสิ่งแวดล้อม กรมอุตสาหกรรมพื้นฐานและการเหมืองแร่

ตามหนังสือ สบส.ที่ 07/ว 316 ลงวันที่ 27 พฤษภาคม 2548

แนบท้ายประทานบัตรฉบับนี้

การชำระค่าธรรมเนียมเพื่อใช้เนื้อที่ในการทำเหมืองประจำปี

หลัก

ภาคีและสิ่งแฉ

[illegible]

การเพิ่มเติมชนิดของแร่ที่จะทำเหมือง การเปลี่ยนแปลงวิธีการทำเหมือง
แผนผังโครงการทำเหมืองและเงื่อนไข

ครั้งที่

ครั้งที่ 1

การเพิ่มเติมชนิดของแร่ อธิบดีอนุญาตให้เพิ่มเติมชนิดของแร่.....
.....ขึ้นอีก.....ชนิด
ตั้งแต่วันที่.....เดือน..... พ.ศ. เป็นต้นไป

.....
อธิบดีกรมทรัพยากรธรณี

การเปลี่ยนแปลงวิธีการทำเหมือง อธิบดีอนุญาตให้เปลี่ยนแปลงวิธีการทำเหมืองจากวิธี.....
.....เป็น.....
ตั้งแต่วันที่..... เดือน..... พ.ศ. เป็นต้นไป

.....
อธิบดีกรมทรัพยากรธรณี

การเปลี่ยนแปลงแผนผังโครงการ อธิบดีอนุญาตให้เปลี่ยนแปลงแผนผังโครงการทำเหมืองตาม
แผนผังโครงการทำเหมืองที่แนบท้ายประทานบัตรนี้ที่ได้แก้ไขเพิ่มเติมและแสดงไว้ในลำดับที่ 3 ตั้งแต่วันที่
เดือน..... สิงหาคม..... พ.ศ. ๒๕๖๒ เป็นต้นไป

.....
(นายวิชาญ หีบเที่ยง)

อธิบดีกรมทรัพยากรธรณี

การเปลี่ยนแปลงเงื่อนไข อธิบดีอนุญาตให้เปลี่ยนแปลงเงื่อนไขที่แสดงไว้ในลำดับที่ 2 ข้อ.....
.....เกี่ยวกับ.....
เป็นดังนี้.....
ตั้งแต่วันที่ เดือน พ.ศ. เป็นต้นไป

ครั้งที่ 2

บันทึกการต่ออายุประทานบัตร

ครั้งที่ 1 ประธานบัตรนี้ รัฐมนตรีอนุญาตให้ต่ออายุออกไปอีก.....ปี

แต่วันที่.....เดือน..... พ.ศ.ถึงวันที่.....เดือน.....

พ.ศ.....รวมเป็น.....ปี

อธิบดีกรมทรัพยากรธรณี

ผู้บันทึกการต่ออายุ

ครั้งที่ 2 ประธานบัตรนี้ รัฐมนตรีอนุญาตให้ต่ออายุออกไปอีก.....ปี

ตั้งแต่วันที่.....เดือน.....พ.ศ..... ถึงวันที่.....เดือน.....

พ.ศ.....รวมเป็น.....ปี

อธิบดีกรมทรัพยากรธรณี

ผู้บันทึกการต่ออายุ

ครั้งที่ 3 ประธานบัตรนี้ รัฐมนตรีอนุญาตให้ต่ออายุออกไปอีก.....ปี

ตั้งแต่วันที่ เดือน พ.ศ. ถึงวันที่ เดือน

พ.ศ.....รวมเป็นปี

อธิบดีกรมทรัพยากรธรณี

ผู้บันทึกการต่ออายุ

ครั้งที่ 4 ประธานบัตรนี้ รัฐมนตรีอนุญาตให้ต่ออายุออกไปอีก.....ปี

ตั้งแต่วันที่..... เดือน..... พ.ศ.ถึงวันที่..... เดือน.....

พ.ศ.....รวมเป็น ปี

อธิบดีกรมทรัพยากรธรณี

ผู้บันทึกการต่ออายุ

ลำดับ

ทรัพย์สิน
ครุ

บันทึกการโอนประธานบัตร

ประธานบัตรนี้ รัฐมนตรีอนุญาตให้โอนจาก..... นริศ หะดีกุลผล จักก
ให้แก่..... นริศ หะดีกุลผล จักก
ตั้งแต่วันที่..... เดือน..... พ.ศ. ๒๕๕๙

รัฐมนตรีว่าการกระทรวงพาณิชย์

ผู้บันทึกการโอน

ประธานบัตรนี้ รัฐมนตรีอนุญาตให้โอนจาก.....
ให้แก่.....
ตั้งแต่วันที่..... เดือน..... พ.ศ.

อธิบดีกรมทรัพย์สินทางปัญญา

ผู้บันทึกการโอน

ประธานบัตรนี้ รัฐมนตรีอนุญาตให้โอนจาก.....
ให้แก่.....
ตั้งแต่วันที่..... เดือน..... พ.ศ.

อธิบดีกรมทรัพย์สินทางปัญญา

ผู้บันทึกการโอน

ประธานบัตรนี้ รัฐมนตรีอนุญาตให้โอนจาก.....
ให้แก่.....
ตั้งแต่วันที่..... เดือน..... พ.ศ.

อธิบดีกรมทรัพย์สินทางปัญญา

ผู้บันทึกการโอน

บันทึกการหยุดการทำงาน

ทรัพยากรธรณี.....อนุญาตให้หยุดการทำงาน

ครั้งที่ 1 ตั้งแต่วันที่..... เดือน..... พ.ศ.....
ตามใบอนุญาตที่.....

ครั้งที่ 2 ตั้งแต่วันที่..... เดือน..... พ.ศ.....
ตามใบอนุญาตที่.....

ครั้งที่ 3 ตั้งแต่วันที่..... เดือน..... พ.ศ.....
ตามใบอนุญาตที่.....

ครั้งที่ 4 ตั้งแต่วันที่..... เดือน..... พ.ศ.....
ตามใบอนุญาตที่.....

ครั้งที่ 5 ตั้งแต่วันที่..... เดือน..... พ.ศ.....
ตามใบอนุญาตที่.....

ครั้งที่ 6 ตั้งแต่วันที่..... เดือน..... พ.ศ.....
ตามใบอนุญาตที่.....

ครั้งที่ 7 ตั้งแต่วันที่..... เดือน..... พ.ศ.....
ตามใบอนุญาตที่.....

ครั้งที่ 8 ตั้งแต่วันที่..... เดือน..... พ.ศ.....
ตามใบอนุญาตที่.....

ครั้งที่ 9 ตั้งแต่วันที่..... เดือน..... พ.ศ.....
ตามใบอนุญาตที่.....

ครั้งที่ 10 ตั้งแต่วันที่..... เดือน..... พ.ศ.....
ตามใบอนุญาตที่.....

ครั้งที่ 11 ตั้งแต่วันที่..... เดือน..... พ.ศ.....
ตามใบอนุญาตที่.....

ครั้งที่ 12 ตั้งแต่วันที่..... เดือน..... พ.ศ.....
ตามใบอนุญาตที่.....

ประทานบัตร

ประทานบัตรที่.....๒๗๑๖๓/๑๕๗๒๗.....
ประทานบัตรฉบับนี้ออกให้แก่.....บริษัท เทลีสยาม จำกัด.....อายุ.....ปี สัญชาติ.....ไทย.....
อยู่บ้านเลขที่.....๑.....ตรอก/ซอย.....
ถนน.....ปทุมธานี.....หมู่ที่.....ตำบล/แขวง.....นางชื่อ.....
อำเภอ/เขต.....นางชื่อ.....จังหวัด.....กรุงเทพมหานคร.....
เพื่อให้ทำเหมือง (บนบก/ในทะเล).....บนบก.....
ณ ตำบล.....นาดีนคำ.....อำเภอ.....เมืองเลย.....จังหวัด.....เลย.....
มีอายุ.....๒๕.....ปี นับแต่วันที่.....๗.....เดือน.....กรกฎาคม.....พ.ศ. ๒๕๕๕.....
และสิ้นอายุวันที่.....๒.....เดือน.....กรกฎาคม.....พ.ศ. ๒๕๗๓.....
เป็นเนื้อที่.....๒๕๑.....ไร่.....๑.....งาน.....๗๕.....ตารางวา

ภายในเขตที่กำหนดตามแผนที่แนบท้ายประทานบัตร โดยมีรายละเอียดที่กำหนดไว้ตามลำดับดัง ต่อไปนี้

- | | |
|--|---------------------|
| (1) แผนที่แนบท้ายประทานบัตร | แสดงไว้ในลำดับที่ 1 |
| (2) เงื่อนไขการอนุญาตประทานบัตร | แสดงไว้ในลำดับที่ 2 |
| (3) แผนผังโครงการทำเหมือง | แสดงไว้ในลำดับที่ 3 |
| (4) มาตรการป้องกันและแก้ไขผลกระทบสิ่งแวดล้อม | แสดงไว้ในลำดับที่ 4 |
| (5) การชำระค่าธรรมเนียมเพื่อใช้เนื้อที่
ในการทำเหมืองประจำปี | แสดงไว้ในลำดับที่ 5 |
| (6) การเพิ่มเติมชนิดของแร่ที่จะทำเหมือง
การเปลี่ยนแปลงวิธีการทำเหมือง
แผนผังโครงการทำเหมืองและเงื่อนไข | แสดงไว้ในลำดับที่ 6 |
| (7) บันทึกการต่ออายุประทานบัตร | แสดงไว้ในลำดับที่ 7 |
| (8) บันทึกการโอนประทานบัตร | แสดงไว้ในลำดับที่ 8 |
| (9) บันทึกการหยุดการทำเหมือง | แสดงไว้ในลำดับที่ 9 |

ออกให้ ณ วันที่๗.....เดือน.....กรกฎาคม.....พ.ศ. ๒๕๕๕.....

รัฐมนตรีว่าการกระทรวงอุตสาหกรรม

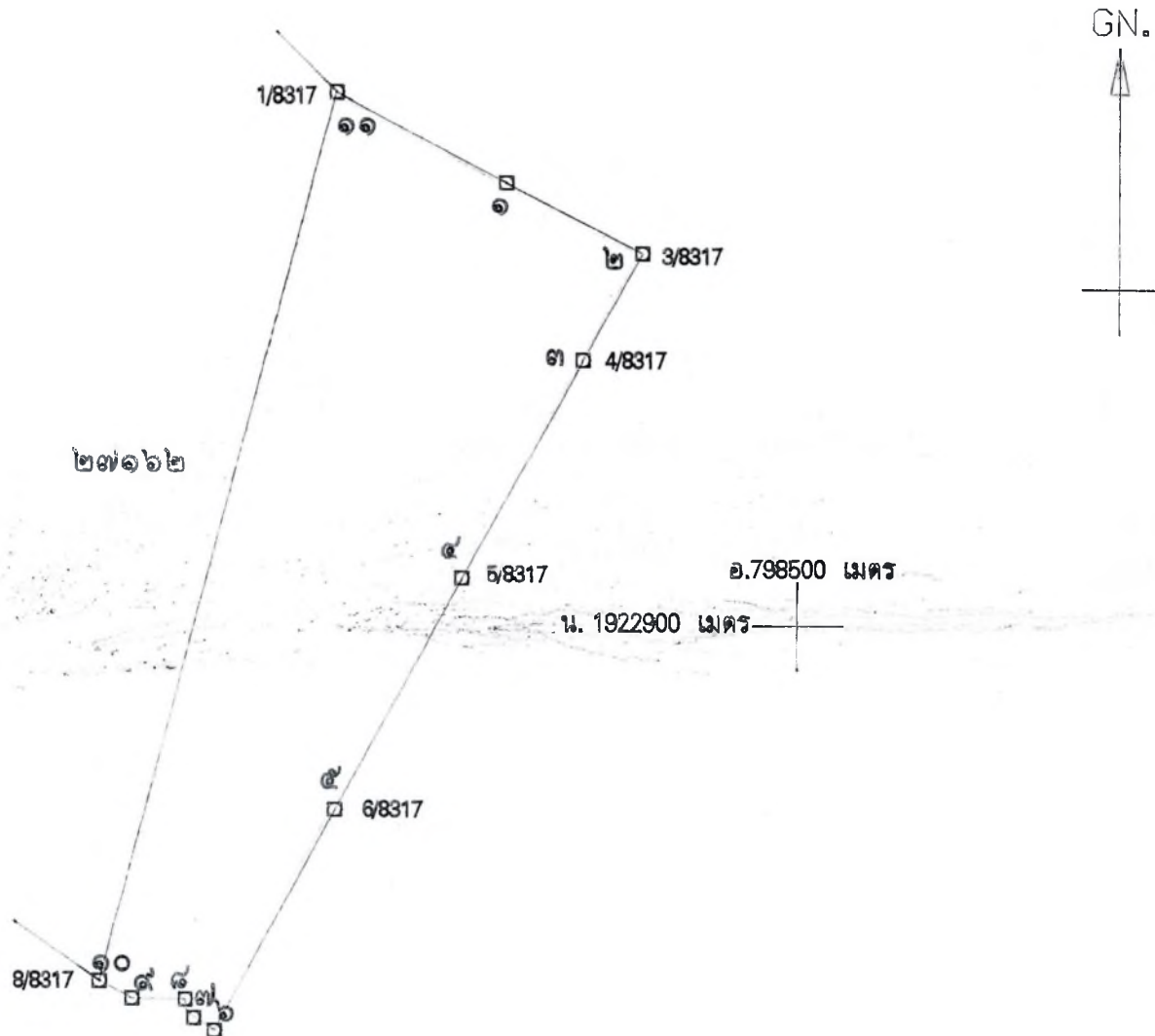
ประทับตราประจำตำแหน่ง

แผนที่แนบท้ายประทานบัตรที่.....๒๗๑๖๓...../๑๕๗๒๗.....

คำขอที่.....๒๖...../๒๕๕๐.....

ระหว่างที่ ๑๕๒๕ เหนือ ๘๐๐ ออก

หมายเลข.....๒.....
หมายเลข.....๓.....
หมายเลข.....๔.....
หมายเลข.....๕.....
หมายเลข.....๖.....
หมายเลข.....๗.....
หมายเลข.....๘.....
หมายเลข.....๙.....
หมายเลข.....๑๐.....



เนื้อที่.....๒๕๑.....ไร่.....๑.....งาน.....๗๕.....ตารางวา

มาตราส่วน.....๑:๑๐,๐๐๐.....

จากมุมหมายเลข.....๑.....ถึงมุมหมายเลข.....๒.....ทิศ.....๑๑๗.....องศา.....๔๕.....ลิปดา ระยะ.....๑๐๕.....๕๓.....วา
จากมุมหมายเลข.....๒.....ถึงมุมหมายเลข.....๓.....ทิศ.....๒๐๘.....องศา.....๔๕.....ลิปดา ระยะ.....๘๒.....๖๐๐๐.....วา
จากมุมหมายเลข.....๓.....ถึงมุมหมายเลข.....๔.....ทิศ.....๒๐๘.....องศา.....๓๑.....ลิปดา ระยะ.....๑๗๐.....๑๗.....วา
จากมุมหมายเลข.....๔.....ถึงมุมหมายเลข.....๕.....ทิศ.....๒๐๘.....องศา.....๑๖.....ลิปดา ระยะ.....๑๗๕.....๔๒๗.....วา
จากมุมหมายเลข.....๕.....ถึงมุมหมายเลข.....๖.....ทิศ.....๒๐๘.....องศา.....๑๐.....ลิปดา ระยะ.....๑๗๑.....๓๔๓.....วา

[illegible]

ลายมือชื่อ.....ผู้เขียน

(นางสาวละเมียด อรัญมาศ)

ลายมือชื่อ.....ผู้แทน

(.....นายเรืองจิตต์ เขียวขจี.....)

ลายมือชื่อ..... อึ้ง 1 ฟ้าหอบ ผู้ตรวจ

(.....นางอำพันธ์.....เทียนงาม.....)

เงื่อนไขในการออกประทานบัตร

ดังต่อไปนี้

ผู้ถือประทานบัตรต้องปฏิบัติตามเงื่อนไขในการออกประทานบัตรเกี่ยวกับเรื่องที่กำหนด

ข้อ 1 ชนิดแร่ที่ทำเหมืองและวิธีการทำเหมือง

ชนิดแร่หลัก โดยวิธีการทำเหมืองหาบ

ข้อ 2 วันเปิดการทำเหมืองครั้งแรกหลังได้รับประทานบัตร

ต้องเปิดการทำเหมืองภายในเวลา 1 ปี นับตั้งแต่วันที่ได้รับประทานบัตร

ข้อ 3 การให้ความคุ้มครองแก่คนงานและความปลอดภัยแก่บุคคลภายนอกที่มีได้กำหนดไว้แล้ว

ในกฎกระทรวง

ต้องปฏิบัติตามมาตรการรักษาความปลอดภัยในเรื่องการรักษาความปลอดภัยในการทำเหมือง

และส่งเสริมสวัสดิภาพของคนงาน ตามข้อ 12 แห่งแผนผังโครงการทำเหมืองแร่ แนบท้ายประทานบัตรฉบับนี้

ข้อ 4 การจัดการกับขุม หลุม ปล่อง น้ำขุ่นข้นหรือมูลดินทราย ที่เกิดจากการทำเหมืองและแต่งแร่

ต้องดำเนินการปรับสภาพพื้นที่ทำเหมืองแล้ว ตามมาตรการที่กำหนดไว้ในข้อ 12

แห่งแผนผังโครงการทำเหมืองแร่ แนบท้ายประทานบัตรฉบับนี้

ข้อ 5 การปรับปรุงสภาพพื้นที่ที่เกิดจากการทำเหมืองแร่และแต่งแร่

..... ต้องดำเนินการปรับปรุงสภาพพื้นที่ที่เกิดจากการทำเหมืองแร่และการแต่งแร่ พร้อมควบคุมไปกับ

..... การทำเหมือง โดยปฏิบัติตามมาตรการที่กำหนดไว้ในข้อ 13 แห่งแผนผังโครงการทำเหมืองแร่ แบบท้าย

..... ประทานบัตรฉบับนี้

ข้อ 6 มาตรการในการป้องกันและแก้ไขผลกระทบต่อสิ่งแวดล้อม

..... ต้องปฏิบัติตามเงื่อนไขและมาตรการป้องกันและแก้ไขผลกระทบต่อสิ่งแวดล้อมที่กำหนดไว้ใน

..... รายงานการวิเคราะห์ผลกระทบสิ่งแวดล้อม และปฏิบัติตามมาตรการป้องกันและแก้ไขผลกระทบต่อสิ่งแวดล้อมที่กำหนด

..... โดยสำนักงานนโยบายและแผนทรัพยากรธรรมชาติและสิ่งแวดล้อม พร้อมทั้ง ปฏิบัติตามวิธีการทำเหมืองและแผน

..... การทำเหมือง ตามที่กำหนดไว้ในข้อ 3 แห่งแผนผังโครงการทำเหมืองแร่ แบบท้ายประทานบัตรฉบับนี้

..... และเงื่อนไขเกี่ยวกับเรื่องดังต่อไปนี้ด้วย ถ้ามี

ข้อ 7 การให้ผลประโยชน์พิเศษเพื่อประโยชน์แก่รัฐ

..... ต้องให้ผลประโยชน์พิเศษเพื่อประโยชน์แก่รัฐ ตามข้อตกลงการจ่ายผลประโยชน์พิเศษ

..... เพื่อประโยชน์แก่รัฐ แบบท้ายประทานบัตรฉบับนี้

ข้อ 8 การใช้ที่ดินในเขตเหมืองแร่

ข้อ 9 การทำเหมืองใกล้ทางหลวงหรือทางน้ำสาธารณะ

..... จะไม่ทำเหมืองใกล้ทางสาธารณประโยชน์ ภายในระยะ 50 เมตร ตามมาตรการที่กำหนด

..... ไว้ในข้อ 3 (3.2) แห่งแผนผังโครงการทำเหมืองแร่ แบบท้ายประทานบัตรฉบับนี้

ข้อ 10 การเข้าทำประโยชน์ในพื้นที่ป่าตามกฎหมายว่าด้วยป่าไม้
ผู้ถือประทานบัตรจะต้องได้รับอนุญาตให้แผ้วถางป่าก่อนทำเหมืองแร่

.....

.....

.....

.....

ข้อ 11 เงื่อนไขพิเศษสำหรับประทานบัตรทำเหมืองในทะเลตาม มาตรา 45 แห่งพระราชบัญญัติแร่
พ.ศ. 2510

.....

.....

.....

.....

แผนผังโครงการทำเหมือง

ตามรายละเอียดแผนผังโครงการทำเหมืองแร่เหล็ก

โดยวิธีเหมืองหอบ

สำหรับคำขอประทานบัตรที่ 26/2540

หมายเลขหลักหมายเขตเหมืองแร่ที่ 27163

ของบริษัท เหล็กสยาม จำกัด

ที่ตำบลนาดินดำ อำเภอเมืองเลย จังหวัดเลย

แนบท้ายประทานบัตรฉบับนี้

มาตรการป้องกันและแก้ไขผลกระทบสิ่งแวดล้อม

ตามรายงานการวิเคราะห์ผลกระทบสิ่งแวดล้อม โครงการทำเหมืองแร่เหล็ก

สำหรับคำขอประทานบัตรที่ 26/2540

ของบริษัท เหล็กสยาม จำกัด

ที่ตำบลนาดินดำ อำเภอเมืองเลย จังหวัดเลย

และ

มาตรการป้องกันและแก้ไขผลกระทบสิ่งแวดล้อมที่กำหนดโดยสำนักงานนโยบายและแผนทรัพยากรธรรมชาติและสิ่งแวดล้อม

ตามหนังสือที่ วว 0804/12897 ลงวันที่ 3 ตุลาคม 2543

และ

กำหนดโดยสำนักบริหารและฟื้นฟูสิ่งแวดล้อม กรมอุตสาหกรรมพื้นฐานและการเหมืองแร่

ตามหนังสือ สบส.ที่ 07/ว 316 ลงวันที่ 27 พฤษภาคม 2548

แนบท้ายประทานบัตรฉบับนี้

ลำดับที่

การเพิ่มเติมชนิดของแร่ที่จะทำเหมือง การเปลี่ยนแปลงวิธีการทำเหมือง
แผนผังโครงการทำเหมืองและเงื่อนไข

ครั้งที่ 1

การเพิ่มเติมชนิดของแร่ อธิบดีอนุญาตให้เพิ่มเติมชนิดของแร่.....

.....ขึ้นอีก.....

ตั้งแต่วันที่.....เดือน..... พ.ศ. เป็นต้นไป

อธิบดีกรมทรัพยากรธรณี

การเปลี่ยนแปลงวิธีการทำเหมือง อธิบดีอนุญาตให้เปลี่ยนแปลงวิธีการทำเหมืองจากวิธี.....

.....เป็น.....

ตั้งแต่วันที่..... เดือน..... พ.ศ. เป็นต้นไป

อธิบดีกรมทรัพยากรธรณี

การเปลี่ยนแปลงแผนผังโครงการ อธิบดีอนุญาตให้เปลี่ยนแปลงแผนผังโครงการทำเหมืองตาม
แผนผังโครงการทำเหมืองที่แนบท้ายประทานบัตรนี้ที่ได้แก้ไขเพิ่มเติมและแสดงไว้ในลำดับที่ 3 ตั้งแต่วันที่.....

เดือน..... พ.ศ. เป็นต้นไป

อธิบดีกรมอุตสาหกรรมพื้นฐานและการเหมืองแร่

การเปลี่ยนแปลงเงื่อนไข อธิบดีอนุญาตให้เปลี่ยนแปลงเงื่อนไขที่แสดงไว้ในลำดับที่ 2 ข้อ.....

.....เกี่ยวกับ.....

เป็นดังนี้.....

ตั้งแต่วันที่เดือน..... พ.ศ. เป็นต้นไป

ครั้งที่ 2

บันทึกการต่ออายุประทานบัตร

ครั้งที่ 1 ประทานบัตรนี้ รัฐมนตรีอนุญาตให้ต่ออายุออกไปอีก.....ปี

ตั้งแต่วันที่.....เดือน..... พ.ศ.ถึงวันที่.....เดือน.....

พ.ศ.....รวมเป็น.....ปี

อธิบดีกรมทรัพยากรธรณี

ผู้บันทึกการต่ออายุ

ครั้งที่ 2 ประทานบัตรนี้ รัฐมนตรีอนุญาตให้ต่ออายุออกไปอีก.....ปี

ตั้งแต่วันที่.....เดือน..... พ.ศ.....ถึงวันที่.....เดือน.....

พ.ศ.....รวมเป็น.....ปี

อธิบดีกรมทรัพยากรธรณี

ผู้บันทึกการต่ออายุ

ครั้งที่ 3 ประทานบัตรนี้ รัฐมนตรีอนุญาตให้ต่ออายุออกไปอีก.....ปี

ตั้งแต่วันที่.....เดือน..... พ.ศ.....ถึงวันที่.....เดือน.....

พ.ศ.....รวมเป็น.....ปี

อธิบดีกรมทรัพยากรธรณี

ผู้บันทึกการต่ออายุ

ครั้งที่ 4 ประทานบัตรนี้ รัฐมนตรีอนุญาตให้ต่ออายุออกไปอีก.....ปี

ตั้งแต่วันที่..... เดือน..... พ.ศ.ถึงวันที่..... เดือน.....

พ.ศ.....รวมเป็น..... ปี

อธิบดีกรมทรัพยากรธรณี

ผู้บันทึกการต่ออายุ

บันทึกการโอนประธานบัตร

ประธานบัตรนี้ รัฐมนตรีอนุญาตให้โอนจาก..... นริศ เทตกุลงาม จำกัด
 ให้แก่..... นริศ พี.ที.เค.โฆะโงะ จำกัด
 ตั้งแต่วันที่ ๒๙ เดือน กันยายน พ.ศ. ๒๕๕๙

.....
 สมบัติกรมอุตสาหกรรมพื้นฐานและการเหมืองแร่
 ผู้บันทึกการโอน

ประธานบัตรนี้ รัฐมนตรีอนุญาตให้โอนจาก.....
 ให้แก่.....
 ตั้งแต่วันที่.....เดือน.....พ.ศ.....

.....
 อธิบดีกรมทรัพยากรธรณี
 ผู้บันทึกการโอน

ประธานบัตรนี้ รัฐมนตรีอนุญาตให้โอนจาก.....
 ให้แก่.....
 ตั้งแต่วันที่.....เดือน.....พ.ศ.....

.....
 อธิบดีกรมทรัพยากรธรณี
 ผู้บันทึกการโอน

ประธานบัตรนี้ รัฐมนตรีอนุญาตให้โอนจาก.....
 ให้แก่.....
 ตั้งแต่วันที่.....เดือน.....พ.ศ.....

.....
 อธิบดีกรมทรัพยากรธรณี
 ผู้บันทึกการโอน

บันทึกการหยุดการทำเหมือง

ทรัพยากรธรณี.....อนุญาตให้หยุดการทำเหมือง

ครั้งที่ 1 ตั้งแต่วันที่..... เดือน..... พ.ศ.....

ตามใบอนุญาตที่.....

ครั้งที่ 2 ตั้งแต่วันที่..... เดือน..... พ.ศ.....

ตามใบอนุญาตที่.....

ครั้งที่ 3 ตั้งแต่วันที่..... เดือน..... พ.ศ.....

ตามใบอนุญาตที่.....

ครั้งที่ 4 ตั้งแต่วันที่..... เดือน..... พ.ศ.....

ตามใบอนุญาตที่.....

ครั้งที่ 5 ตั้งแต่วันที่..... เดือน..... พ.ศ.....

ตามใบอนุญาตที่.....

ครั้งที่ 6 ตั้งแต่วันที่..... เดือน..... พ.ศ.....

ตามใบอนุญาตที่.....

ครั้งที่ 7 ตั้งแต่วันที่..... เดือน..... พ.ศ.....

ตามใบอนุญาตที่.....

ครั้งที่ 8 ตั้งแต่วันที่..... เดือน..... พ.ศ.....

ตามใบอนุญาตที่.....

ครั้งที่ 9 ตั้งแต่วันที่..... เดือน..... พ.ศ.....

ตามใบอนุญาตที่.....

ครั้งที่ 10 ตั้งแต่วันที่..... เดือน..... พ.ศ.....

ตามใบอนุญาตที่.....

ครั้งที่ 11 ตั้งแต่วันที่..... เดือน..... พ.ศ.....

ตามใบอนุญาตที่.....

ครั้งที่ 12 ตั้งแต่วันที่..... เดือน..... พ.ศ.....

ตามใบอนุญาตที่.....



บันทึกข้อความ

ส่วนราชการ กองบริการงานอนุญาต ฝ่ายควบคุมสัมปทาน โทร./โทรสาร ๐ ๒๒๐๒ ๓๖๑๔

ที่ ๐๔/๑๕๕๗ วันที่ ๓๑ กรกฎาคม ๒๕๖๒

เรื่อง การเปลี่ยนแปลงแผนผังโครงการทำเหมืองของบริษัท พี.ที.เค. ไม่นิ่ง จำกัด

เรียน อพร. ผ่าน รพร. (นายสุระเทพพิรุณ) ๓๑ ก.ค. ๒๕๖๒

ตามที่ สรข. ๒ ได้มีหนังสือ ที่ อก ๐๕๑๑/๕๔๔ ลงวันที่ ๑ สิงหาคม ๒๕๖๑ ส่งเรื่องการขอเปลี่ยนแปลงแผนผังโครงการทำเหมืองสำหรับประทานบัตรที่ ๒๗๑๖๒/๑๕๗๒๘ รวมแผนผังโครงการทำเหมืองเดียวกันกับประทานบัตรที่ ๒๗๑๖๓/๑๕๗๒๗ ของบริษัท พี.ที.เค. ไม่นิ่ง จำกัด ชนิดแร่เหล็ก ที่ตำบลนาตาดำ อำเภอเมือง จังหวัดเลย เพื่อให้ กพร. พิจารณาอนุญาต รายละเอียดตามเรื่องเดิมที่แนบ นั้น

กบอ. ขอเรียนว่า

๑. ประทานบัตรที่ ๒๗๑๖๒/๑๕๗๒๘ และ ๒๗๑๖๓/๑๕๗๒๗ มีอายุ ๒๕ ปี นับแต่วันที่ ๗ กรกฎาคม ๒๕๔๘ สิ้นอายุวันที่ ๖ กรกฎาคม ๒๕๗๓ รวมเนื้อที่ ๔๘๙ - ๐ - ๕๕ ไร่

๒. บริษัท พี.ที.เค. ไม่นิ่ง จำกัด ได้มีหนังสือลงวันที่ ๑๐ เมษายน ๒๕๖๑ ขอเปลี่ยนแปลงแผนผังโครงการทำเหมืองสำหรับประทานบัตรที่ ๒๗๑๖๒/๑๕๗๒๘ รวมแผนผังโครงการทำเหมืองเดียวกันกับประทานบัตรที่ ๒๗๑๖๓/๑๕๗๒๗ เพื่อให้สอดคล้องเหมาะสม ใช้ได้ถูกต้องตามความเป็นจริงเหมาะแก่การทำเหมืองในปัจจุบัน (เอกสารแนบ ๑)

๓. สรข. ๒ ได้ดำเนินการตรวจสอบและให้ความเห็นเกี่ยวกับการขอเปลี่ยนแปลงแผนผังโครงการทำเหมืองครั้งนี้ ตามหนังสือ สรข. ๒ ที่ อก ๐๕๑๑/๕๔๔ ลงวันที่ ๑ สิงหาคม ๒๕๖๑ (เอกสารแนบ ๒) ดังนี้

๓.๑ การขอเปลี่ยนแปลงแผนผังโครงการทำเหมืองครั้งนี้ เป็นการแก้ไขในส่วนของการออกแบบความสูงของชั้นบันไดหน้าเหมือง พื้นที่เก็บกองเปลือกดิน ปริมาณการใช้วัตถุระเบิด การติดตั้งโรงแต่งแร่ จำนวน ๒ โรง และมีการนำเครื่องมือแบบเคลื่อนที่ได้ (Mobile Crusher) จำนวน ๒ ชุด มาใช้ในพื้นที่ประทานบัตร พร้อมทั้งมีการออกแบบให้มีบ่อดักตะกอนทั้งหมด ๑๕ บ่อ เพื่อบรรจุปริมาณน้ำฝนชะล้างผ่านพื้นที่โครงการกองเก็บเปลือกดินและมูลดินทราย กองแร่ และน้ำจากกระบวนการแต่งแร่

๓.๒ แผนผังโครงการทำเหมือง มีความถูกต้องเหมาะสมและสอดคล้องกับมาตรการป้องกันและแก้ไขผลกระทบสิ่งแวดล้อมที่ กบส. กำหนดเพิ่มเติม ซึ่งวิศวกรเหมืองแร่ ผอ.สรข. ๒ และ จรท. ได้ลงนามรับรองไว้ในแผนผังโครงการทำเหมืองเรียบร้อยแล้ว เมื่อวันที่ ๑๘ พฤษภาคม ๒๕๖๑ (เอกสารแนบ ๓)

๓.๓ ประทานบัตรแปลงนี้ไม่มีเรื่องร้องเรียนคัดค้านแต่อย่างใด

๔. กบส. พิจารณาแล้ว เห็นว่า การขอเปลี่ยนแปลงแผนผังโครงการทำเหมืองครั้งนี้ การวางแผนและการออกแบบการทำเหมืองสามารถควบคุมผลกระทบสิ่งแวดล้อมที่เกิดขึ้นให้อยู่ในระดับที่ปลอดภัยและยอมรับได้ โดยให้ผู้ถือประทานบัตรปฏิบัติตามมาตรการป้องกันและแก้ไขผลกระทบสิ่งแวดล้อมที่กำหนดไว้ในรายงานการวิเคราะห์ผลกระทบสิ่งแวดล้อมที่ได้รับความเห็นชอบแล้ว ตามหนังสือสำนักงานนโยบายและแผนสิ่งแวดล้อม ที่ วว ๐๘๐๔/๑๒๘๙๗ ลงวันที่ ๓ ตุลาคม ๒๕๕๓ และมาตรการป้องกันและแก้ไขสิ่งแวดล้อมที่กำหนดเพิ่มเติมให้สอดคล้องกับแผนผังโครงการทำเหมือง ตามหนังสือ กพร. ที่ อก ๐๕๐๖/๒๗๓๗ ลงวันที่ ๒๖ มิถุนายน ๒๕๖๑ (เอกสารแนบ ๔)

๕. กบอ. ได้ตรวจสอบแล้ว เห็นว่า แผนผังโครงการทำเหมืองมีความถูกต้องเหมาะสมและสอดคล้องกับมาตรการป้องกันและแก้ไขผลกระทบสิ่งแวดล้อมตามความเห็นของ สรข. ๒ และ กบส. เนื่องจากบัญชีสรุปการชำระค่าภาคหลวงแร่ไม่สามารถตรวจสอบการคำนวณการชำระเงินผลประโยชน์พิเศษเพิ่มเติมได้

และรายงาน ...

และรายการคำนวณผลประโยชน์พิเศษไม่เป็นไปตามหลักเกณฑ์ที่กำหนด ประกอบกับประธานบัตรทั้งสองแปลงผลิตแร่ไปแล้วเกินกว่าปริมาณสำรองแร่ที่ชำระเงินผลประโยชน์พิเศษไปแล้ว จึงให้ สรข. ๒ ตรวจสอบข้อมูลดังกล่าว รายละเอียดตามหนังสือ กพร. ที่ อก. ๐๕๐๔/๓๙๙๕ ลงวันที่ ๑๙ กันยายน ๒๕๖๑ (เอกสารแนบ ๕)

๖. สรข. ๒ ร่วมกับ สอจ.เลย ตรวจสอบปริมาณแร่ที่เก็บกองในเขตประทานบัตร และได้ทบทวนการคำนวณปริมาณสำรองแร่ที่สามารถทำเหมืองได้ พร้อมคำนวณผลประโยชน์พิเศษแก่รัฐเพิ่มเติมตามข้อ ๕ ข้างต้นแล้ว ตามหนังสือ สรข. ๒ ที่ อก ๐๕๑๑/๔๒๙ ลงวันที่ ๒๔ พฤษภาคม ๒๕๖๒ (เอกสารแนบ ๖)

๗. กอบ. ได้พิจารณารายละเอียดของ สรข. ๒ ตามข้อ ๖ ข้างต้นแล้ว ตามหนังสือ กอบ. ที่ ๐๘/๑๒๙๓ ลงวันที่ ๒๖ มิถุนายน ๒๕๖๒ (เอกสารแนบ ๗) ปรากฏว่า

๗.๑ ประทานบัตรที่ ๒๗๑๖๒/๑๕๗๒๘ ปริมาณแร่ที่ผลิตไปแล้วเกินกว่าที่แจ้งไว้ จำนวน ๒๓๙,๑๓๖.๖๗ เมตริกตัน จะต้องมีการคำนวณเงินผลประโยชน์พิเศษแก่รัฐในส่วนที่เพิ่มเติมพร้อมดอกเบี้ยและเบี้ยปรับ ซึ่ง สอจ.เลย ได้เรียกเก็บเงินผลประโยชน์พิเศษแก่รัฐเพิ่มเติมพร้อมดอกเบี้ยและเบี้ยปรับไปแล้วสำหรับปริมาณแร่ที่จะผลิตเพิ่มในการขอเปลี่ยนแปลงแผนผังโครงการทำเหมืองครั้งนี้ จำนวน ๑,๓๕๐,๒๐๐ เมตริกตัน ผู้ถือประทานบัตรจะต้องจ่ายเงินผลประโยชน์พิเศษแก่รัฐเพิ่มเติม จำนวน ๒,๙๙๑,๓๖๘.๑๐ บาท รายละเอียดตามการคำนวณเงินผลประโยชน์พิเศษแก่รัฐของ สรข. ๒ ลงวันที่ ๒๔ พฤษภาคม ๒๕๖๒ (เอกสารแนบ ๘)

๗.๒ ประทานบัตรที่ ๒๗๑๖๓/๑๕๗๒๗ ปริมาณแร่ที่ผลิตไปแล้วไม่เกินกว่าที่แจ้งไว้ จึงไม่ต้องมีการชำระเงินผลประโยชน์พิเศษแก่รัฐในส่วนที่เพิ่มเติม

ทั้งนี้ กอบ. ได้มีความเห็นว่า กรณีมีการเรียกเก็บผลประโยชน์พิเศษแก่รัฐในส่วนที่เกินจากที่แจ้งไว้ในประทานบัตรที่ ๒๗๑๖๓/๑๕๗๒๗ สามารถหักกลบลบหนี้ในขั้นตอนการอนุญาตเปลี่ยนแปลงแผนผังโครงการทำเหมืองเพิ่มเติมได้หรือไม่ ซึ่งประเด็นนี้ กอบ. ได้พิจารณาแล้ว เห็นว่าการหักกลบลบหนี้ในการเรียกเก็บเงินผลประโยชน์พิเศษแก่รัฐในส่วนที่เกิน กรณีเป็นประทานบัตรแปลงเดียวกันสามารถหักกลบลบหนี้ในส่วนที่เรียกเก็บเงินผลประโยชน์พิเศษแก่รัฐเพิ่มเติมได้ แต่หากเป็นประทานบัตรต่างแปลงกันไม่สามารถหักกลบลบหนี้ในส่วนที่เรียกเก็บเงินดังกล่าวเพิ่มเติมได้ ตามหนังสือ ที่ บจ. ๐๑๕๓/๒๕๖๒ ลงวันที่ ๔ กรกฎาคม ๒๕๖๒ (เอกสารแนบ ๙)

๘. ประทานบัตรแปลงนี้ ไม่มีหนี้สินค้างชำระแต่อย่างใด ตามหนังสือ ที่ บจ. ๐๑๘๑/๒๕๖๑ ลงวันที่ ๑๕ สิงหาคม ๒๕๖๑ (เอกสารแนบ ๑๐)

๙. บริษัท พี.ที.เค. ไม่นิ่ง จำกัด ได้ทำบันทึกข้อตกลงการจ่ายผลประโยชน์พิเศษแก่รัฐเลขที่ ลย ๒๗๑๖๒/๒ ลงวันที่ ๒๓ กรกฎาคม ๒๕๖๒ สำหรับประทานบัตรที่ ๒๗๑๖๒/๑๕๗๒๘ จำนวนเงิน ๒,๙๙๑,๓๖๘.๑๐ บาท โดยขอชำระในคราวเดียว ซึ่งได้สิทธิลดหย่อนร้อยละสิบ คงเหลือจำนวนเงินที่จะต้องชำระทั้งสิ้นจำนวน ๒,๖๙๒,๒๓๑.๒๙ บาท (เอกสารแนบ ๑๑)

กอบ. พิจารณาแล้ว เห็นว่า การดำเนินการขอเปลี่ยนแปลงแผนผังโครงการทำเหมืองครั้งนี้ ผู้ถือประทานบัตรได้ดำเนินการเป็นไปตามกฎหมายและขั้นตอนของระเบียบ กพร. ว่าด้วยการเพิ่มเติมชนิดแร่ที่จะทำเหมือง การเปลี่ยนแปลงวิธีการทำเหมือง และการเปลี่ยนแปลงแผนผังโครงการทำเหมือง พ.ศ. ๒๕๕๘ จึงเห็นควรอนุญาตให้ผู้ถือประทานบัตรเปลี่ยนแปลงแผนผังโครงการทำเหมือง โดยให้ปฏิบัติตามมาตรการป้องกันและแก้ไขผลกระทบสิ่งแวดล้อมที่กำหนดไว้เดิม และที่กำหนดเพิ่มเติมให้สอดคล้องกับแผนผังโครงการทำเหมืองอย่างเคร่งครัด ทั้งนี้ให้ผู้ถือประทานบัตรจ่ายผลประโยชน์พิเศษแก่รัฐเพิ่มเติมตามบันทึกข้อตกลงสำหรับการขอเปลี่ยนแปลงแผนผังโครงการทำเหมืองในครั้งนี้ให้ถูกต้องครบถ้วนด้วย

จึงเรียนมา ...

จึงเรียนมาเพื่อโปรดพิจารณา หากเห็นชอบขอได้โปรดลงนาม

๑. หนังสือเรียน ผู้ว่าราชการจังหวัดเลย

๒. หนังสือเรียน เลขาธิการสำนักงานนโยบายและแผนทรัพยากรธรรมชาติและสิ่งแวดล้อม

๓. หนังสือเรียน ผอ.สรช. ๒

๔. สลักหลังประธานบัตร จำนวน ๖ ฉบับ



(นายสกล จุลารัต)
ผู้อำนวยการกองบริหารงานงบประมาณ



ลงนามแล้ว ตาม ๑ - ๔



(นายวิษณุ ทับเที่ยง)

อธิบดีกรมอุตสาหกรรมพื้นฐานและการเหมืองแร่

๑ ส.ค. ๒๕๖๒

คู่มือ

ที่ อก ๐๕๐๔/ ๓๓๕๖

กรมอุตสาหกรรมพื้นฐานและการเหมืองแร่
ถนนพระรามที่ ๖ กทม. ๑๐๔๐๐

๑ สิงหาคม ๒๕๖๒

เรื่อง การเปลี่ยนแปลงแผนผังโครงการทำเหมืองของบริษัท พี.ที.เค. ไม่นิ่ง จำกัด

เรียน ผู้ว่าราชการจังหวัดเลย

สิ่งที่ส่งมาด้วย ๑. สำเนาหนังสือสำนักงานอุตสาหกรรมพื้นฐานและการเหมืองแร่ เขต ๒ ที่ อก ๐๕๑๑/๕๔๔
ลงวันที่ ๑ สิงหาคม ๒๕๖๑ จำนวน ๑ ฉบับ

๒. ประทานบัตรฉบับผู้ถือและฉบับเจ้าพนักงานอุตสาหกรรมแร่ประจำท้องที่ จำนวน ๔ ฉบับ

ด้วย สำนักงานอุตสาหกรรมพื้นฐานและการเหมืองแร่ เขต ๒ ได้ส่งเรื่องการขอเปลี่ยนแปลง
แผนผังโครงการทำเหมืองสำหรับประทานบัตรที่ ๒๗๑๖๒/๑๕๗๒๘ รวมแผนผังโครงการทำเหมืองเดียวกันกับ
ประทานบัตรที่ ๒๗๑๖๓/๑๕๗๒๗ ของบริษัท พี.ที.เค. ไม่นิ่ง จำกัด ชนิดแร่เหล็ก ที่ตำบลนาดินคำ อำเภอเมือง
จังหวัดเลย เพื่อให้กรมอุตสาหกรรมพื้นฐานและการเหมืองแร่พิจารณาอนุญาต ตามสิ่งที่ส่งมาด้วย ๑

กรมอุตสาหกรรมพื้นฐานและการเหมืองแร่ได้พิจารณาแล้ว ขอเรียนว่า การขอเปลี่ยนแปลงแผนผัง
โครงการทำเหมืองครั้งนี้ เป็นการแก้ไขในส่วนของการออกแบบความสูงของชั้นบันไดหน้าเหมือง พื้นที่เก็บกอง
เปลือกดิน ปริมาณการใช้วัตถุระเบิด การติดตั้งโรงแต่งแร่ จำนวน ๒ โรง และมีการนำเครื่องมือแบบเคลื่อนที่ได้
(Mobile Crusher) จำนวน ๒ ชุด มาใช้ในพื้นที่ประทานบัตร พร้อมทั้งมีการออกแบบให้มีบ่อดักตะกอนทั้งหมด
๑๕ บ่อ เพื่อรองรับปริมาณน้ำฝนชะล้างผ่านพื้นที่โครงการ กองเก็บเปลือกดินและมูลดินทราย กองแร่ และน้ำ
จากกระบวนการแต่งแร่ การวางแผนและการออกแบบการทำเหมืองสามารถควบคุมผลกระทบสิ่งแวดล้อมที่เกิดขึ้น
ให้อยู่ในระดับที่ปลอดภัยและยอมรับได้ ซึ่งเป็นไปตามกฎหมายและขั้นตอนของระเบียบถูกต้องครบถ้วนแล้ว
จึงอนุญาตให้ผู้ถือประทานบัตรเปลี่ยนแปลงแผนผังโครงการทำเหมือง โดยให้ปฏิบัติตามมาตรการป้องกันและ
แก้ไขผลกระทบสิ่งแวดล้อมที่กำหนดไว้เดิมและที่กำหนดเพิ่มเติมให้สอดคล้องกับแผนผังโครงการทำเหมือง
ตามหนังสือกรมอุตสาหกรรมพื้นฐานและการเหมืองแร่ ที่ อก ๐๕๐๖/๒๗๓๗ ลงวันที่ ๒๖ มิถุนายน ๒๕๖๑
อย่างเคร่งครัด ทั้งนี้ให้ผู้ถือประทานบัตรจ่ายผลประโยชน์พิเศษแก่รัฐเพิ่มเติมตามบันทึกข้อตกลงสำหรับการขอ
เปลี่ยนแปลงแผนผังโครงการทำเหมืองในครั้งนี้ให้ถูกต้องครบถ้วนด้วย พร้อมนี้ได้แนบประทานบัตรฉบับผู้ถือ
และฉบับเจ้าพนักงานอุตสาหกรรมแร่ประจำท้องที่มาด้วยแล้ว ตามสิ่งที่ส่งมาด้วย ๒

จึงเรียนมาเพื่อโปรดทราบ และขอให้แจ้งอุตสาหกรรมจังหวัดเลยดำเนินการในส่วนที่เกี่ยวข้อง
ต่อไปด้วย จะขอบคุณยิ่ง

ขอแสดงความนับถือ



(นายวิชาญ หับเที่ยง)

อธิบดีกรมอุตสาหกรรมพื้นฐานและการเหมืองแร่

กองบริการงานอนุญาต

โทร. ๐ ๒๒๐๒ ๓๖๑๓

โทรสาร ๐ ๒๒๐๒ ๓๖๑๔

๓๓๖๑/๑.๑-๒
๓๑๐๙.๖๒

อ. ผู้ตรวจ
ผู้พิมพ์
ผู้ร่าง

คู่มือ

ที่ อก ๐๕๐๔/๓๓๖

กรมอุตสาหกรรมพื้นฐานและการเหมืองแร่
ถนนพระรามที่ ๖ กทม. ๑๐๕๐๐

๑ สิงหาคม ๒๕๖๒

เรื่อง การเปลี่ยนแปลงแผนผังโครงการทำเหมืองของบริษัท พี.ที.เค. ไมนนิ่ง จำกัด

เรียน เลขาธิการสำนักงานนโยบายและแผนทรัพยากรธรรมชาติและสิ่งแวดล้อม

สิ่งที่ส่งมาด้วย สำเนาหนังสือกรมอุตสาหกรรมพื้นฐานและการเหมืองแร่ ที่ อก ๐๕๐๖/๒๗๓๗

ลงวันที่ ๒๖ มิถุนายน ๒๕๖๑ จำนวน ๑ ฉบับ

ด้วย บริษัท พี.ที.เค. ไมนนิ่ง จำกัด ได้ยื่นขอเปลี่ยนแปลงแผนผังโครงการทำเหมืองสำหรับ
ประทานบัตรที่ ๒๗๑๖๒/๑๕๗๒๘ รวมแผนผังโครงการทำเหมืองเดียวกันกับประทานบัตรที่ ๒๗๑๖๓/๑๕๗๒๗
ชนิดแร่เหล็ก ที่ตำบลนาดินดำ อำเภอเมือง จังหวัดเลย เพื่อให้กรมอุตสาหกรรมพื้นฐานและการเหมืองแร่พิจารณา
อนุญาต

กรมอุตสาหกรรมพื้นฐานและการเหมืองแร่ได้พิจารณาแล้ว ขอเรียนว่า การขอเปลี่ยนแปลงแผนผัง
โครงการทำเหมืองครั้งนี้ เป็นการแก้ไขในส่วนของการออกแบบความสูงของชั้นบันไดหน้าเหมือง พื้นที่เก็บกอง
เปลือกดิน ปริมาณการใช้วัตถุระเบิด การติดตั้งโรงแต่งแร่ จำนวน ๒ โรง และมีการนำเครื่องโม่แบบเคลื่อนที่ได้
(Mobile Crusher) จำนวน ๒ ชุด มาใช้ในพื้นที่ประทานบัตร พร้อมทั้งมีการออกแบบให้มีบ่อดักตะกอนทั้งหมด
๑๕ บ่อ เพื่อรองรับปริมาณน้ำฝนชะล้างผ่านพื้นที่โครงการ กองเก็บเปลือกดินและมูลดินทราย กองแร่ และน้ำ
จากกระบวนการแต่งแร่ การวางแผนและการออกแบบการทำเหมืองสามารถควบคุมผลกระทบสิ่งแวดล้อม
ที่เกิดขึ้นให้อยู่ในระดับที่ปลอดภัยและยอมรับได้ ซึ่งเป็นไปตามกฎหมายและขั้นตอนของระเบียบถูกต้อง
ครบถ้วนแล้ว จึงอนุญาตให้ผู้ถือประทานบัตรเปลี่ยนแปลงแผนผังโครงการทำเหมือง โดยให้ปฏิบัติตามมาตรการ
ป้องกันและแก้ไขผลกระทบสิ่งแวดล้อมที่กำหนดไว้เดิมและที่กำหนดเพิ่มเติมให้สอดคล้องกับแผนผังโครงการ
ทำเหมืองอย่างเคร่งครัด ตามสิ่งที่ส่งมาด้วย ทั้งนี้กรมอุตสาหกรรมพื้นฐานและการเหมืองแร่ได้แจ้งให้จังหวัดเลย
ทราบด้วยแล้ว

จึงเรียนมาเพื่อโปรดทราบ

ขอแสดงความนับถือ



(นายวิชาญ หับเที่ยง)

อธิบดีกรมอุตสาหกรรมพื้นฐานและการเหมืองแร่

กองบริการงานอนุญาต

โทร. ๐ ๒๒๐๒ ๓๖๑๓

โทรสาร ๐ ๒๒๐๒ ๓๖๑๔

x

๒๕๖๒

๒๕๖๒
๒๕๖๒

๒๕๖๒
๒๕๖๒
๒๕๖๒

คู่มือ

บันทึกข้อความ

ส่วนราชการ กรมอุตสาหกรรมพื้นฐานและการเหมืองแร่ กองบริการงานอนุญาต โทร./โทรสาร ๐ ๒๒๐๒ ๓๖๑๔
ที่ อก ๐๕๐๔/ ๓๓๕๐ วันที่ ๑ สิงหาคม ๒๕๖๒

เรื่อง การเปลี่ยนแปลงแผนผังโครงการทำเหมืองของบริษัท พี.ที.เค. ไม่นิ่ง จำกัด

เรียน ผู้อำนวยการสำนักงานอุตสาหกรรมพื้นฐานและการเหมืองแร่ เขต ๒

ตามที่สำนักงานอุตสาหกรรมพื้นฐานและการเหมืองแร่ เขต ๒ ได้มีหนังสือ ที่ อก ๐๕๑๑/๕๔๔ ลงวันที่ ๑ สิงหาคม ๒๕๖๑ ส่งเรื่องการขอเปลี่ยนแปลงแผนผังโครงการทำเหมืองสำหรับประทานบัตรที่ ๒๗๑๖๒/๑๕๗๒๘ ร่วมแผนผังโครงการทำเหมืองเดียวกันกับประทานบัตรที่ ๒๗๑๖๓/๑๕๗๒๗ ของบริษัท พี.ที.เค. ไม่นิ่ง จำกัด ชนิดแร่เหล็ก ที่ตำบลนาดินดำ อำเภอเมือง จังหวัดเลย เพื่อให้กรมอุตสาหกรรมพื้นฐานและการเหมืองแร่พิจารณาอนุญาต ความละเอียดแจ้งแล้ว นั้น

กรมอุตสาหกรรมพื้นฐานและการเหมืองแร่ได้พิจารณาแล้ว เห็นว่า การขอเปลี่ยนแปลงแผนผังโครงการทำเหมืองครั้งนี้ เป็นการแก้ไขในส่วนของการออกแบบความสูงของชั้นบันไดหน้าเหมือง พื้นที่เก็บกองเปลือกดิน ปริมาณการใช้วัตถุระเบิด การติดตั้งโรงแต่งแร่ จำนวน ๒ โรง และมีการนำเครื่องมือแบบเคลื่อนที่ได้ (Mobile Crusher) จำนวน ๒ ชุด มาใช้ในพื้นที่ประทานบัตร พร้อมทั้งมีการออกแบบให้มีบ่อดักตะกอนทั้งหมด ๑๕ บ่อ เพื่อรองรับปริมาณน้ำฝนชะล้างผ่านพื้นที่โครงการ กองเก็บเปลือกดินและมูลดินทราย กองแร่ และน้ำจากกระบวนการแต่งแร่ การวางแผนและการออกแบบการทำเหมืองสามารถควบคุมผลกระทบสิ่งแวดล้อมที่เกิดขึ้นให้อยู่ในระดับที่ปลอดภัยและยอมรับได้ ซึ่งเป็นไปตามกฎหมายและขั้นตอนของระเบียบถูกต้องครบถ้วนแล้ว จึงอนุญาตให้ผู้ถือประทานบัตรเปลี่ยนแปลงแผนผังโครงการทำเหมือง โดยให้ปฏิบัติตามมาตรการป้องกันและแก้ไขผลกระทบสิ่งแวดล้อมที่กำหนดไว้เดิมและที่กำหนดเพิ่มเติมให้สอดคล้องกับแผนผังโครงการทำเหมือง ตามหนังสือกรมอุตสาหกรรมพื้นฐานและการเหมืองแร่ ที่ อก ๐๕๐๖/๒๗๓๗ ลงวันที่ ๒๖ มิถุนายน ๒๕๖๑ และให้สำนักงานอุตสาหกรรมพื้นฐานและการเหมืองแร่ เขต ๒ ประสานสำนักงานอุตสาหกรรมจังหวัดเลย ในการตรวจสอบ กำกับ ดูแลการทำเหมือง ให้เป็นไปตามกฎหมาย ระเบียบ และเงื่อนไขดังกล่าวโดยเคร่งครัด ทั้งนี้กรมอุตสาหกรรมพื้นฐานและการเหมืองแร่ได้แจ้งให้สำนักงานนโยบายและแผนทรัพยากรธรรมชาติและสิ่งแวดล้อม และจังหวัดเลยทราบด้วยแล้ว

จึงเรียนมาเพื่อดำเนินการต่อไป



(นายวิชาญ หับเต็ยง)

อธิบดีกรมอุตสาหกรรมพื้นฐานและการเหมืองแร่

๓๑ ก.ค. ๖๒
31 ก.ค. ๖๒
ผู้ตรวจ
ผู้พิมพ์
ผู้ร่าง



บันทึกข้อความ

วันที่	2 ตุลาคม
เลขที่	1970
วันที่	14.9.06
เวลา	14.9.06

ส่วนราชการ กพร. กองบริหารสิ่งแวดล้อม โทร. ๐ ๒๒๐๒ ๓๗๕๕ โทรสาร ๐ ๒๖๔๔ ๘๗๖๒

ที่ อก ๐๕๐๖/๒๗๓๗

วันที่ ๒๖ มิถุนายน ๒๕๖๑

เรื่อง ผลการพิจารณาการเปลี่ยนแปลงแผนผังโครงการทำเหมือง ของบริษัท พี.ที.เค. ไม่นิ่ง จำกัด

เรียน ผอ.สรข.๒

ตามที่ สรข.๒ ได้มีหนังสือ ที่ อก ๐๕๑๑/๓๑๑ ลงวันที่ ๑๘ พฤษภาคม ๒๕๖๑ ส่งแผนผังโครงการทำเหมือง (ฉบับแก้ไข ครั้งที่ ๑) สำหรับประทานบัตรที่ ๒๗๑๖๒/๑๕๗๒๘ ร่วมแผนผังโครงการทำเหมืองเดียวกันกับประทานบัตรที่ ๒๗๑๖๓/๑๕๗๒๗ ของบริษัท พี.ที.เค. ไม่นิ่ง จำกัด ชนิดแร่เหล็ก ที่ ตำบลนาดินดำ อำเภอเมือง จังหวัดเลย ให้ กพร. พิจารณาตรวจสอบและกำหนดมาตรการป้องกันและแก้ไขผลกระทบสิ่งแวดล้อมเพิ่มเติม ความละเอียดแจ้งแล้ว นั้น

กพร. ตรวจสอบแผนผังโครงการทำเหมืองแล้ว ปรากฏว่า ประทานบัตรที่ ๒๗๑๖๒/๑๕๗๒๘ มีเนื้อที่ ๒๔๗ - ๒ - ๘๐ ไร่ และประทานบัตรที่ ๒๗๑๖๓/๑๕๗๒๗ มีเนื้อที่ ๒๔๑ - ๑ - ๗๕ ไร่ เนื้อที่รวม ๔๘๘ - ๐ - ๕๕ ไร่ เป็นพื้นที่ป่าทั่วไปตามพระราชบัญญัติป่าไม้ พ.ศ.๒๕๔๔ ประทานบัตรทั้งสองมีอายุ ๒๕ ปี ตั้งแต่วันที่ ๗ กรกฎาคม ๒๕๔๔ ถึงวันที่ ๖ กรกฎาคม ๒๕๖๓ ลักษณะพื้นที่เป็นที่ราบลอนคลื่น ความสูงประมาณ ๒๕๐ - ๓๓๓ เมตรจากระดับน้ำทะเลปานกลาง มีพื้นที่ที่ผ่านการทำเหมืองไปแล้วประมาณ ๑๗๘ ไร่ ความลึกประมาณ ๕๐ - ๖๐ เมตรจากพื้นที่โดยรอบ และมีการขุดบ่อน้ำขุดจัดตั้งสถานที่เพื่อการเก็บกักน้ำขุ่นข้นหรือมูลดินทรายนอกเขตเหมืองแร่ จำนวน ๓ ใบ คือ บ่อน้ำขุดที่ ๒ - ๔/๒๕๕๐ มีเนื้อที่ ๔๗ - ๑ - ๓๘ ไร่ ๔๒๘ - ๒ - ๐๕ ไร่ ๑๖๙ - ๒ - ๐๐ ไร่ ตามลำดับ เนื้อที่รวมกับประทานบัตรเป็น ๑,๑๓๔ - ๑ - ๙๘ ไร่ แผนผังโครงการทำเหมืองฉบับแก้ไขมีการขอเปลี่ยนแปลงแก้ไขในส่วนของการออกแบบความสูงของชั้นบันไดหน้าเหมือง พื้นที่เก็บกองเปลือกดิน ปริมาณการใช้วัตถุระเบิด การติดตั้งโรงแต่งแร่ จำนวน ๒ โรง และมีการนำเครื่องมือแบบเคลื่อนที่ได้ (Mobile Crusher) จำนวน ๒ ชุด มาใช้ในพื้นที่ประทานบัตร พร้อมทั้งมีการออกแบบให้มีบ่อดักตะกอนทั้งหมด ๑๕ บ่อ เพื่อรองรับปริมาณน้ำฝนชะล้างผ่านพื้นที่โครงการ กองเก็บเปลือกดินและมูลดินทราย กองแร่ และน้ำจากกระบวนการแต่งแร่ จะทำการผลิตแร่เหล็กประมาณ ๑๔๐,๐๐๐ เมตริกตันต่อปี กพร. พิจารณาแล้วเห็นว่า การวางแผนและการออกแบบการทำเหมือง สามารถควบคุมผลกระทบสิ่งแวดล้อมที่เกิดขึ้นให้อยู่ในระดับที่ปลอดภัยและยอมรับได้ จึงให้เปลี่ยนแปลงแผนผังโครงการทำเหมืองตามที่ขอแก้ไข โดยให้ผู้ถือประทานบัตรปฏิบัติตามมาตรการป้องกันและแก้ไขผลกระทบสิ่งแวดล้อมที่กำหนดไว้ในรายงานการวิเคราะห์ผลกระทบสิ่งแวดล้อมที่ได้รับความเห็นชอบแล้วตามหนังสือสำนักงานนโยบายและแผนสิ่งแวดล้อม (ปัจจุบันสำนักงานนโยบายและแผนทรัพยากรธรรมชาติและสิ่งแวดล้อม) ที่ วว ๐๘๐๔/๑๒๘๙๗ ลงวันที่ ๓ ตุลาคม ๒๕๕๓ และมาตรการป้องกันและแก้ไขผลกระทบสิ่งแวดล้อมที่กำหนดเพิ่มเติมให้สอดคล้องกับแผนผังโครงการทำเหมือง รายละเอียดตามเอกสารแนบ

จึงเรียนมาเพื่อทราบและพิจารณาดำเนินการในส่วนที่เกี่ยวข้องต่อไปด้วย

สำเนาถูกต้อง

(นายสุรียา ชูเกื้อ)
วิศวกรเหมืองแร่ปฏิบัติการ

(นายวิษณุ ทับเที่ยง)

อธิบดีกรมอุตสาหกรรมพื้นฐานและการเหมืองแร่

๑3



กองบริหารสิ่งแวดล้อม
รับที่ ๑๓๖
วันที่ ๑๖ ก.ค. ๒๕๖๑
เวลา ๑๐.๔๐

บันทึกข้อความ

ส่วนราชการ สรข. ๒ กลุ่มกำกับดูแลการประกอบการ โทร. ๐ ๔๒๒๙ ๕๔๕๖ โทรสาร ๐ ๔๒๒๙ ๕๘๐๔

ที่ อภ.๐๕๑๑/๕๙๐ วันที่ ๑๐ กรกฎาคม ๒๕๖๑

เรื่อง ผลการตรวจสอบแผนผังโครงการทำเหมืองและมาตรการป้องกันและแก้ไขผลกระทบสิ่งแวดล้อม
สำหรับการเปลี่ยนแปลงแผนผังโครงการทำเหมือง ของบริษัท พี.ที.เค. ไมนนิ่ง จำกัด

เรียน ผอ.กบส.

ด้วย กพร. ได้มีหนังสือ ที่ อภ. ๐๕๐๖/๒๗๓๗ ลงวันที่ ๒๖ มิถุนายน ๒๕๖๑ ส่งเรื่องผลการพิจารณาการเปลี่ยนแปลงแผนผังโครงการทำเหมือง ของบริษัท พี.ที.เค. ไมนนิ่ง จำกัด ผู้ถือประทานบัตรที่ ๒๗๑๖๒/๑๕๗๒๘ ร่วมแผนผังโครงการทำเหมืองเดียวกันกับประทานบัตรที่ ๒๗๑๖๗/๑๕๗๒๗ ชนิดแร่เหล็ก ที่ตำบลนาดินดำ อำเภอเมือง จังหวัดเลย เพื่อให้สำนักงานอุตสาหกรรมพื้นฐานและการเหมืองแร่ เขต ๒ อุดรธานี พิจารณาว่า แผนผังโครงการทำเหมือง ฉบับแก้ไขครั้งที่ ๑ มีความสอดคล้องกับมาตรการป้องกันและแก้ไขผลกระทบสิ่งแวดล้อม (เพิ่มเติม) หรือไม่ อย่างไร (เอกสารแนบ)

สรข.๒ ได้ตรวจสอบแล้ว ปรากฏว่า แผนผังโครงการทำเหมือง ฉบับแก้ไขครั้งที่ ๑ ของบริษัท พี.ที.เค. ไมนนิ่ง จำกัด มีความสอดคล้องกับมาตรการป้องกันและแก้ไขผลกระทบสิ่งแวดล้อม (เพิ่มเติม)

จึงเรียนมาเพื่อโปรดทราบ

- | | |
|---|-------------------------------|
| <input type="checkbox"/> ผบท. | <input type="checkbox"/> กพฟ. |
| <input type="checkbox"/> กบท. | <input type="checkbox"/> กวพ. |
| <input type="checkbox"/> กปส.๑ | <input type="checkbox"/> กสส. |
| <input checked="" type="checkbox"/> กปส.๒ | |
| <input type="checkbox"/> โปรดเวียน/ทราบ | |
| <input checked="" type="checkbox"/> โปรดพิจารณา/ดำเนินการ | |

(นายยุทธศิลป์ รักญาติ)

ผู้อำนวยการ

สำนักงานอุตสาหกรรมพื้นฐานและการเหมืองแร่ เขต ๒

(นายศิริพงษ์ พรพิพัฒน์)

นักวิชาการสิ่งแวดล้อมชำนาญการพิเศษ

รักษาการแทนผู้อำนวยการ

กองบริหารสิ่งแวดล้อม

๑๖ ก.ค. ๒๕๖๑

สืบ นาคะเสถียร

ผอ.กบส.

๖๖๓.๑.๕๑

มาตรการป้องกันและแก้ไขผลกระทบสิ่งแวดล้อม (เพิ่มเติม)
สำหรับการขอเปลี่ยนแปลงแผนผังโครงการทำเหมือง
ประทานบัตรที่ ๒๗๑๖๒/๑๕๗๒๘ และ ๒๗๑๖๓/๑๕๗๒๗
ร่วมแผนผังโครงการทำเหมืองเดียวกัน โครงการเหมืองแร่เหล็ก
ของบริษัท พี.ที.เค. ไมนิ่ง จำกัด
ที่ ตำบลนาดินคำ อำเภอเมือง จังหวัดเลย

๑. ให้เว้นพื้นที่ไม่ทำเหมืองจากแนวเขตประทานบัตรโดยรอบ เป็นระยะ ๑๐ เมตร และเว้นพื้นที่ไม่ทำเหมืองจากทางสาธารณะด้านทิศเหนือ เป็นระยะ ๕๐ เมตร และเว้นพื้นที่ทางด้านทิศเหนือของประทานบัตรที่ ๒๗๑๖๓/๑๕๗๒๗ ระหว่างหมุดหลักเขตที่ ๓ - ๑๑ เพื่อลดผลกระทบต่อน้ำหนองฮี พร้อมทั้งให้ดูแลรักษาพันธุ์ไม้เดิมไว้ และปลูกเสริมต้นไม้โตเร็วทรงสูงหรือพันธุ์ไม้ที่เหมาะสมทดแทนต้นไม้ที่ตายลงให้หนาแน่นในพื้นที่ เพื่อปิดบังทัศนียภาพกิจกรรมการทำเหมืองในพื้นที่โครงการ

๒. กำหนดการเปิดหน้าเหมืองให้มีทิศทางและลำดับขั้นตอน ตลอดจนขอบเขตพื้นที่ทำเหมืองตามแผนผังโครงการทำเหมืองโดยเคร่งครัด เปิดหน้าเหมืองในลักษณะขั้นบันได มีความสูงของขั้นบันไดไม่เกิน ๑๐ เมตร ความกว้างของขั้นบันไดไม่น้อยกว่า ๑๐ เมตร และควบคุมความลาดชันของหน้าเหมืองโดยรวมไม่เกิน ๔๕ องศา

๓. กำหนดให้ใช้ปริมาณวัตุระเบิดเป็นไปตามแผนผังโครงการทำเหมือง จุระเบิดด้วยกำបแบบหน่วงเวลา ระหว่างเวลา ๑๖.๐๐ - ๑๗.๐๐ น. วันละ ๑ ครั้ง โดยให้มีสัญญาณเตือนก่อนการระเบิดให้ได้ยินและเห็นชัดเจนในระยะ ๕๐๐ เมตร เป็นเวลานาน ๕ นาที พร้อมติดป้ายเตือนเวลาทำการระเบิดและเขตการใช้วัตุระเบิดที่บริเวณปากทางเข้าเหมือง ทั้งนี้ ให้หลีกเลี่ยงการระเบิดย่อย โดยให้ใช้หัวกระแทกไฮโดรลิกทุบย่อยหินแทน

๔. ให้สร้างคันทำนบดินอัดแน่น ขนาดฐานกว้าง ๔.๕ เมตร ความสูง ๑.๕ เมตร และสันบนกว้าง ๑.๕ เมตร ร่วมกับร่องระบายน้ำ ขนาดความกว้าง ๑.๕ เมตร ความลึก ๑ เมตร พร้อมทั้งให้ปลูกหญ้าหรือพืชตระกูลถั่วคลุมดิน และต้นไม้ท้องถิ่นหรือไม้โตเร็วบนคันทำนบดิน เพื่อป้องกันผลกระทบด้านทัศนียภาพ และป้องกันน้ำฝนไหลออกนอกพื้นที่โครงการ

๕. ให้ดำเนินการขุดบ่อดักตะกอน จำนวน ๑๕ บ่อ แต่ละบ่อมีความลึกประมาณ ๔ เมตร ตามที่ระบุในแผนผังโครงการทำเหมือง เพื่อรองรับปริมาณน้ำขุ่นข้นและตะกอนดินที่ชะล้างผ่านพื้นที่โครงการที่เก็บกองแร่ กองเปลือกดินและเศษหิน และจากกระบวนการแต่งแร่ ดังนี้

๕.๑ พื้นที่ประทานบัตรที่ ๒๗๑๖๓/๑๕๗๒๗ จำนวน ๓ บ่อ ได้แก่ บ๒ ขนาด ๒,๙๕๐ ตารางเมตร บ๓ ขนาด ๓,๙๐๐ ตารางเมตร บ๔ ขนาด ๒,๕๕๐ ตารางเมตร และพื้นที่ประทานบัตรที่ ๒๗๑๖๒/๑๕๗๒๘ จำนวน ๓ บ่อ ได้แก่ บ๑ ขนาด ๓,๖๐๐ ตารางเมตร บ๕ ขนาด ๑,๐๐๐ ตารางเมตร บ๖ ขนาด ๔,๖๐๐ ตารางเมตร

๕.๒ พื้นที่ใบอนุญาตจัดตั้งสถานที่เพื่อการเก็บขังน้ำขุ่นข้นหรือมูลดินทรายนอกเขตเหมืองแร่ที่ ๒/๒๕๕๐ จำนวน ๒ บ่อ ได้แก่ บ๗ ขนาด ๔,๐๐๐ ตารางเมตร และ บ๘ ขนาด ๒,๔๐๐ ตารางเมตร

๕.๓ พื้นที่ใบอนุญาตจัดตั้งสถานที่เพื่อการเก็บขังน้ำขุ่นข้นหรือมูลดินทรายนอกเขตเหมืองแร่ที่ ๓/๒๕๕๐ จำนวน ๖ บ่อ ได้แก่ บ๙ บ๑๐ บ๑๑ บ๑๒ บ๑๓ บ๑๔ บ๑๕ ขนาดบ่อละ ๓,๖๐๐ ตารางเมตร บ๑๒ ขนาด ๑๑,๐๐๐ ตารางเมตร และ บ๑๔ บ๑๕ ขนาดบ่อละ ๓,๔๐๐ ตารางเมตร

๕.๔ พื้นที่ใบอนุญาตจัดตั้งสถานที่เพื่อการเก็บขังน้ำขุ่นข้นหรือมูลดินทรายนอกเขตเหมืองแร่ที่ ๔/๒๕๕๐ จำนวน ๑ บ่อ ได้แก่ บ๑๑ ขนาด ๖,๗๐๐ ตารางเมตร

๖. จัดเตรียมพื้นที่กองเก็บเปลือกดิน เศษหินและมูลดินทราย ในเขตประตานบัตรที่ ๒๗๑๖๒/๑๕๗๒๘ บริเวณอักษร ป๑ ขนาดเนื้อที่ประมาณ ๑๒ ไร่ และในพื้นที่ทั้งมูลดินทรายนอกเขตประตานบัตร ได้แก่ บริเวณ ป๒ ขนาดประมาณ ๒๙ ไร่ ป๓ ขนาดประมาณ ๓๐๐ ไร่ และ ป๔ ขนาดประมาณ ๗๐ ไร่ โดยให้เก็บกองเป็นชั้น ๆ แต่ละชั้นสูงไม่เกิน ๓ เมตร ควบคุมความลาดชันรวมประมาณ ๔๐ องศา พร้อมทั้งจัดให้มีคันทำนบดินร่วมกับระบายน้ำ เพื่อเบี่ยงเบนทางน้ำฝนชะล้างผ่านพื้นที่กองเก็บเปลือกดิน เศษหินและมูลดินทราย ให้ไหลลงสู่บ่อดักตะกอนตามที่ระบุในแผนผังโครงการฯ

๗. ออกแบบให้มีบ่อรับน้ำ (Sump) ให้มีขนาดที่เหมาะสมบริเวณที่ต่ำสุดของบ่อเหมืองให้เป็นพื้นที่รวมรับน้ำไหลมาจากพื้นที่ทำเหมือง และติดตั้งเครื่องสูบน้ำเพื่อสูบน้ำจากบ่อดักตะกอนสู่บ่อดักตะกอน ก่อนนำไปใช้ในกิจกรรมต่าง ๆ

๘. ให้นำน้ำจากบ่อน้ำใส บ๒ และ บ๔ หมุนเวียนกลับมาใช้ในกระบวนการแต่งแร่ เมื่อน้ำที่ใช้ในการแต่งแร่ไม่เพียงพอแล้วจึงสูบน้ำจากบ่อสำรองน้ำที่จัดเตรียมไว้มาเติมใช้สำหรับการแต่งแร่ต่อไป พร้อมทั้งหมั่นดูแลชุดลอกหางแร่และตะกอนที่สะสมตัวจากบ่อดักตะกอนอย่างสม่ำเสมอเพื่อรักษาความลึกของบ่อดักกล่าว แล้วนำตะกอนดินไปฝังตากให้หมาดแล้วขนย้ายไปกองไว้บริเวณที่เก็บกองเปลือกดินและเศษหิน ป๔ ทั้งนี้ ก่อนที่จะระบายน้ำจากบ่อดักตะกอนออกสู่ทางน้ำสาธารณะ จะต้องทำการบำบัดคุณภาพน้ำให้อยู่ในเกณฑ์มาตรฐานน้ำผิวดินก่อน

๙. เครื่อง Mobile Crusher จัดให้มีวัสดุปิดคลุมเครื่องบดหยาบและละเอียด (Crusher and Mill) ยังรับแร่ขนาดใหญ่ (Hopper) ตะแกรงร่อนคัดเศษแร่ มูลดินทราย (Scalping) พร้อมทั้งติดตั้งเครื่องฉีดสเปรย์น้ำหรือเครื่องเก็บฝุ่นแบบถุงกรอง (Bag Filter) บริเวณทุกจุดที่กำเนิดฝุ่นละออง เพื่อควบคุมและลดการฟุ้งกระจายของฝุ่นละออง

๑๐. ให้สร้างโรงแต่งแร่ และจัดให้มีระบบป้องกันผลกระทบสิ่งแวดล้อมให้ครบถ้วน โดยปิดคลุมบริเวณ Hopper ๓ ด้าน และมีหลังคา พร้อมทั้งติดตั้งเครื่องดูดฝุ่นหรือระบบสเปรย์น้ำบริเวณจุดที่กำเนิดฝุ่นละออง เช่น เครื่องบดย่อย ตะแกรงคัดขนาด และปลายสายพานลำเลียง เป็นต้น เพื่อป้องกันและลดการฟุ้งกระจายของฝุ่นละออง พร้อมทั้งหมั่นดูแลบำรุงรักษาอาคารและอุปกรณ์ต่าง ๆ ให้สามารถใช้งานได้อย่างมีประสิทธิภาพอย่างสม่ำเสมอ

๑๑. ให้จัดสรรงบประมาณดำเนินงานด้านการฟื้นฟูพื้นที่โครงการ ประมาณ ๓๔,๐๐๐ บาท ต่อไร่ของพื้นที่ที่ต้องฟื้นฟู และทำการฟื้นฟูสภาพพื้นที่ที่ใช้ทำเหมืองควบคู่ไปกับการทำเหมือง ดังนี้

๑๑.๑ ให้รักษาสภาพพืชพันธุ์ไม้ที่มีอยู่เดิมพร้อมปลูกเสริมไม้ยืนต้นท้องถิ่นหรือพันธุ์ไม้อื่น ๆ ที่เหมาะสมทดแทน ระยะปลูก ๒x๒ เมตร แบบสลับฟันปลา ในพื้นที่ที่เว้นไม่ทำเหมือง บนคันทำนบดินและริมเส้นทางขนส่งแร่ พร้อมทั้งดูแลรักษาต้นไม้เหล่านั้นให้มีความเจริญเติบโตที่ดี เพื่อลดผลกระทบด้านทัศนียภาพกิจกรรมการทำเหมือง และเพิ่มพื้นที่สีเขียวในพื้นที่โครงการ

๑๑.๒ บริเวณพื้นที่เก็บกองเปลือกดิน เศษหิน และดินมูลทรายที่มีความสูงเพียงพอแล้วให้ดำเนินการปลูกพืชปกคลุมดินไว้ สำหรับหน้าเหมืองซึ่งมีลักษณะเป็นบ่อเหมืองลึกลงไปจากระดับพื้นดินโดยรอบ ให้ปรับแต่งขอบขุมเหมืองและความลาดชันของชั้นบันไดที่อยู่เหนือระดับน้ำให้มีเสถียรภาพแข็งแรง และมีความปลอดภัย แล้วนำเปลือกดินมาปิดทับเพื่อปลูกพืชคลุมดิน เช่น หญ้าแฝกหรือพืชตระกูลถั่ว เพื่อป้องกันการชะล้างพังทลายของดิน และพัฒนาเป็นบ่อเก็บกักน้ำเพื่อใช้สอยต่อไป

ทั้งนี้ ให้จัดทำแผนและรายงานผลการดำเนินงานด้านการฟื้นฟูพื้นที่ที่ทำเหมืองแร่ตามแนวทางที่กรมอุตสาหกรรมพื้นฐานและการเหมืองแร่กำหนด ส่งให้กรมอุตสาหกรรมพื้นฐานและการเหมืองแร่ สำนักงานนโยบายและแผนทรัพยากรธรรมชาติและสิ่งแวดล้อม และหน่วยงานที่เกี่ยวข้องทราบทุก ๒ ปี

๑๒. ให้ติดตามตรวจสอบคุณภาพสิ่งแวดล้อม ปีละ ๓ ครั้ง ในเดือนเมษายน สิงหาคม และเดือนธันวาคม พร้อมทั้งรายงานสรุปผลการตรวจวัดให้กรมอุตสาหกรรมพื้นฐานและการเหมืองแร่ สำนักงานนโยบายและแผนทรัพยากรธรรมชาติและสิ่งแวดล้อม และหน่วยงานที่เกี่ยวข้องทราบ ดังนี้

๑๒.๑ ตรวจวัดปริมาณฝุ่นละอองรวมในอากาศ (TSP) ระดับเสียงทั่วไป และแรงสั่นสะเทือนจากการใช้วัตถุระเบิด จำนวน ๓ สถานี ได้แก่ บริเวณชุมชนบ้านหนองฮี บ้านหนองผำ และบ้านหนองพุ่ม

๑๒.๒ ตรวจวัดคุณภาพน้ำผิวดิน จำนวน ๙ สถานี ได้แก่ หนองฮี หนองผำ ห้วยผึ้ง ห้วยน้ำปวน น้ำบ่อตักตะกอน บ๔ บ๗ บ๘ บ๑๐ และ บ๑๓ โดยให้วิเคราะห์หาค่าความเป็นกรด-ด่าง ความขุ่น ตะกอนแขวนลอย ของแข็งละลาย ความกระด้างทั้งหมด เหล็กรวม ซัลเฟต แมงกานีส แคดเมียม ตะกั่ว และสารหนู

๑๓. หากผู้ถือประทานบัตรมีความประสงค์จะปรับเปลี่ยนแผนงานการฟื้นฟูสภาพพื้นที่ที่สอดคล้องกับข้อเท็จจริงหรือการปรับปรุงแผนงานให้ดีกว่าเดิม ให้ดำเนินการจัดทำแผนการฟื้นฟูพื้นที่ฉบับใหม่ พร้อมงบประมาณดำเนินงานที่สอดคล้องกัน ส่งให้กรมอุตสาหกรรมพื้นฐานและการเหมืองแร่เพื่อพิจารณาให้ความเห็นชอบก่อนดำเนินการ

๑๔. ให้รื้อถอนอาคารหรือสิ่งปลูกสร้าง เครื่องจักรอุปกรณ์ที่ใช้ในการทำเหมืองออกจากบริเวณพื้นที่ทำเหมือง แล้วปรับสภาพพื้นที่ๆ เพื่อปลูกพืชคลุมดิน และต้นไม้ท้องถิ่นหรือไม่โตเร็วตามที่ได้เสนอไว้ในแผนการปรับสภาพพื้นที่ วิธีการดำเนินงาน และการฟื้นฟูสภาพเหมือง โดยดำเนินงานให้แล้วเสร็จก่อนเลิกกิจการทำเหมืองหรือประทานบัตรจะสิ้นอายุไม่น้อยกว่า ๑ เดือน

๑๕. ให้ผู้ถือประทานบัตรส่งรายงานผลการปฏิบัติตามมาตรการป้องกันและแก้ไขผลกระทบสิ่งแวดล้อมตามที่สำนักงานนโยบายและแผนทรัพยากรธรรมชาติและสิ่งแวดล้อม และกรมอุตสาหกรรมพื้นฐานและการเหมืองแร่กำหนด ให้สำนักงานนโยบายและแผนทรัพยากรธรรมชาติและสิ่งแวดล้อม กรมอุตสาหกรรมพื้นฐานและการเหมืองแร่ และหน่วยงานที่เกี่ยวข้องทราบและตรวจสอบ ปีละ ๒ ครั้ง



กองบริหารสิ่งแวดล้อม

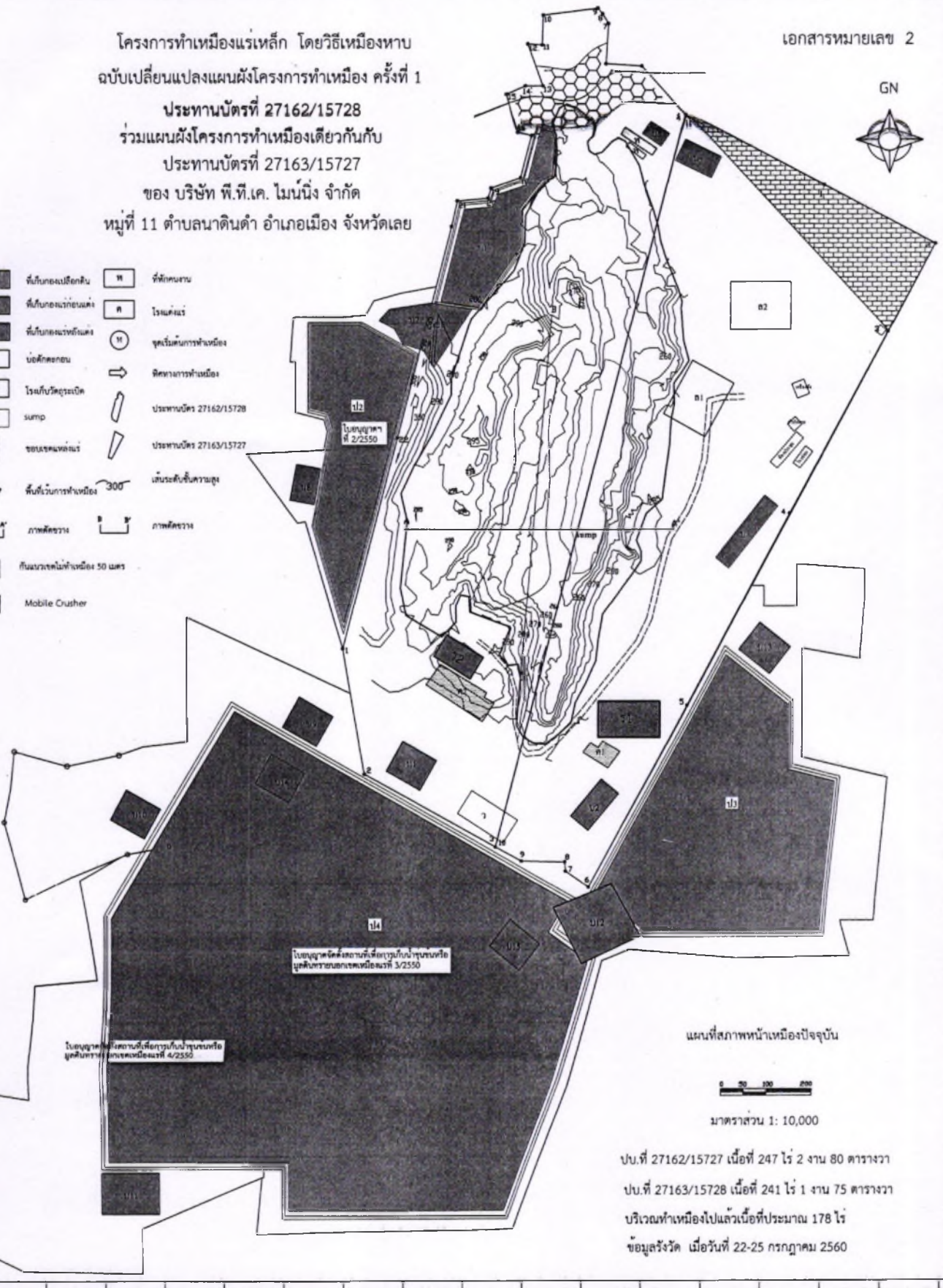
กรมอุตสาหกรรมพื้นฐานและการเหมืองแร่

เดือนมิถุนายน พ.ศ. ๒๕๖๑

GN



-  เป็นรถบดเคลื่อนที่น้ำหนัก 50 ตัน
 -  Mobile Crusher



แผนที่สภาพหน้าเหมืองปัจจุบัน

มาตราส่วน 1: 10,000

ปบ.ที่ 27162/15727 เนื้อที่ 247 ไร่ 2 งาน 80 ตารางวา
 ปบ.ที่ 27163/15728 เนื้อที่ 241 ไร่ 1 งาน 75 ตารางวา
 บริเวณท่าเหมืองไปแล้วเนื้อที่ประมาณ 178 ไร่
 ขอมูลรังวัด เมื่อวันที่ 22-25 กรกฎาคม 2560

โครงการทำเหมืองแร่เหล็ก โดยวิธีเหมืองหาบ
ฉบับเปลี่ยนแปลงแผนผังโครงการทำเหมือง ครั้งที่ 1

ประทานบัตรที่ 27162/15728
ร่วมแผนผังโครงการทำเหมืองเดียวกันกับ
ประทานบัตรที่ 27163/15727
ของ บริษัท พี.ที.เค. ไมนนิ่ง จำกัด
หมู่ที่ 11 ตำบลนาดินคำ อำเภอเมือง จังหวัดเลย

GN



- | | | | |
|--|------------------------------|--|------------------------|
| | พื้นที่กองเปลือกหิน | | ที่ลักตุงงาน |
| | พื้นที่กองแร่ก่อนแต่ง | | โรงคั่วแร่ |
| | พื้นที่กองแร่หลังแต่ง | | จุดเริ่มต้นการทำเหมือง |
| | บ่อพักตะกอน | | ทิศทางการทำเหมือง |
| | โรงเก็บวัสดุระเบิด | | ประทานบัตร 27162/15728 |
| | sump | | ประทานบัตร 27163/15727 |
| | ขอบเขตเหมืองแร่ | | เส้นระดับชั้นความสูง |
| | เส้นปิดเว้นการทำเหมือง | | ภาพตัดขวาง |
| | ภาพตัดขวาง | | ภาพตัดขวาง |
| | กันแนวเขตไม่ทำเหมือง 50 เมตร | | |
| | M Mobile Crusher | | |

ใบอนุญาตจัดตั้งสถานที่เพื่อเก็บแร่กับชุมชนหรือ
ผู้ได้รับทราบนอกเขตเหมืองที่ 4/2550

ใบอนุญาตจัดตั้งสถานที่เพื่อเก็บแร่กับชุมชนหรือ
ผู้ได้รับทราบนอกเขตเหมืองที่ 3/2550

แผนที่แสดงการออกแบบเหมือง เมื่อสิ้นสุดปีที่ 13

ปี พ.ศ. 2563



มาตราส่วน 1: 10,000

ปบ.ที่ 27162/15727 เนื้อที่ 247 ไร่ 2 งาน 80 ตารางวา

ปบ.ที่ 27163/15728 เนื้อที่ 241 ไร่ 1 งาน 75 ตารางวา

บริเวณทำเหมืองไปแล้วเนื้อที่ประมาณ 178 ไร่

ข้อมูลรังวัด เมื่อวันที่ 22-25 กรกฎาคม 2560

สำเนา



กรมการศึกษาระดับ มัธยมศึกษา
รับ 6 ต.ค. 2543
เวลา 14.51

ที่ ว 0804/ 12897

สำนักงานนโยบายและแผนสิ่งแวดล้อม
ซอยพิบูลวัฒนา 7 ถนนพระรามที่ 6

กรุงเทพฯ 10400

3 ต.ค. 2543

กันยายน 2543

กองสิ่งแวดล้อมทรัพยากรธรณี
รับที่ 332
วันที่ 9 ต.ค. 2543
เวลา 10.30

เรื่อง การพิจารณารายงานการวิเคราะห์ผลกระทบสิ่งแวดล้อม

เรียน อธิบดีกรมทรัพยากรธรณี

จ. 915 ๑๕/๑๐/๒๕๔๓

อ้างถึง หนังสือสำนักงานนโยบายและแผนสิ่งแวดล้อม ที่ ว 0804/6670 ลงวันที่ 25 พฤษภาคม 2543

สิ่งที่ส่งมาด้วย 1. สำเนานั่งสือบริษัท เหล็กสยาม จำกัด ที่ พร. 068/2543 ลงวันที่ 11 สิงหาคม 2543

อำนาจออกต้อง

2. มาตรการเพื่อการป้องกันและแก้ไขผลกระทบสิ่งแวดล้อม โครงการเหมืองแร่เหล็ก ของบริษัท เหล็กสยาม จำกัด คำขอประทานบัตรที่ 26/2540 และ 40/2540 ร่วมแผนผังโครงการเดียวกัน ตั้งอยู่ที่ตำบลนาดินคำ อำเภอเมือง จังหวัดเลย

(นายทวีวัฒน์ พูลสมบัติกิจวิบูลย์) แนวทางการนำเสนอผลการติดตามตรวจสอบคุณภาพสิ่งแวดล้อมฯ

เจ้าหน้าที่บริหารงานทรัพยากรธรณี ตามหนังสือที่อ้างถึง สำนักงานนโยบายและแผนสิ่งแวดล้อมแจ้งผลการพิจารณารายงานการวิเคราะห์ ผลกระทบสิ่งแวดล้อมโครงการเหมืองแร่เหล็ก ของบริษัท เหล็กสยาม จำกัด คำขอประทานบัตรที่ 26/2540 และ 40/2540 ร่วมแผนผังโครงการเดียวกัน ตั้งอยู่ที่ตำบลนาดินคำ อำเภอเมือง จังหวัดเลย จัดทำรายงานโดยบริษัท เอ็น เอส คอนซัลแทนด์ จำกัด ซึ่งนำเสนอให้คณะกรรมการผู้ชำนาญการพิจารณารายงานการวิเคราะห์ผลกระทบ สิ่งแวดล้อมด้านโครงการเหมืองแร่ โครงการสำรวจและหรือผลิตปิโตรเลียม พิจารณาในการประชุมครั้งที่ 8/2543 เมื่อวันที่ 12 พฤษภาคม 2543 และที่ประชุมมีมติยังไม่เห็นชอบกับรายงานฯ ความละเอียดแจ้งแล้วนั้น ต่อมา ผู้ยื่นคำขอประทานบัตรได้เสนอรายงานชี้แจงเพิ่มเติม ให้สำนักงานนโยบายและแผนสิ่งแวดล้อมพิจารณาอีกครั้ง รายละเอียดดังเอกสารสิ่งที่ส่งมาด้วย 1

สำนักงานนโยบายและแผนสิ่งแวดล้อมได้พิจารณาเสนอความเห็นเบื้องต้นเกี่ยวกับรายงานฯ เพิ่มเติมดังกล่าว

ให้คณะกรรมการผู้ชำนาญการพิจารณารายงานการวิเคราะห์ผลกระทบสิ่งแวดล้อมด้านโครงการเหมืองแร่ โครงการ

- เรียน . ☐ การสำรวจและหรือผลิตปิโตรเลียม พิจารณาในการประชุมครั้งที่ 16/2543 เมื่อวันที่ 26 กันยายน 2543 และที่ประชุม
- ☐ มติเห็นชอบกับรายงานฯ ได้ ทั้งนี้ ให้ผู้ยื่นคำขอประทานบัตรปฏิบัติตามมาตรการป้องกันและแก้ไขผลกระทบ
- ☐ สิ่งแวดล้อมที่เสนอ รายละเอียดดังเอกสารสิ่งที่ส่งมาด้วย 2 และจะต้องเสนอผลการติดตามตรวจสอบตามแนวทาง
- ☒ การนำเสนอผลการติดตามตรวจสอบคุณภาพสิ่งแวดล้อม รายละเอียดดังเอกสารสิ่งที่ส่งมาด้วย 3

คำขอรับทราบ

จึงเรียนมาเพื่อโปรดทราบ ทั้งนี้ สำนักงานฯ ได้สำเนาแจ้งให้ผู้ยื่นคำขอประทานบัตรทราบด้วยแล้ว

ทรงมี

เรียน

ปลัดกระทรวง ๑๐๐.๑๐๐

ขอแสดงความนับถือ

เรียน ๒๐ ตุลาคม ๒๕๔๓

- 9 ต.ค. 2543

กองวิเคราะห์ผลกระทบสิ่งแวดล้อม

โทรศัพท์ 2986058 โทรสาร 2785469

(นายทวีวัฒน์ พูลสมบัติกิจวิบูลย์)

รองเลขาธิการ ปฏิบัติราชการ

6 ต.ค. 2543

มาตรการเพื่อการป้องกันและแก้ไขผลกระทบสิ่งแวดล้อม โครงการเหมืองแร่เหล็ก
ของบริษัทเหล็กสยามจำกัด คำขอประทานบัตรที่ 26/2540 และ 40/2540 ร่วมแผนผังโครงการเดียวกัน
ตั้งอยู่ที่ตำบลนาดินดำ อำเภอเมือง จังหวัดเลย

1. มาตรการป้องกันและแก้ไขผลกระทบสิ่งแวดล้อมที่เสนอไว้ในรายงานการวิเคราะห์ผลกระทบสิ่งแวดล้อม

1.1 เปิดหน้าเหมืองในลักษณะขั้นบันได ให้มีความสูงของขั้นบันไดประมาณ 3 เมตร กว้างไม่น้อยกว่า 3 เมตร ความลาดเอียงโดยรวมไม่เกิน 45 องศา

1.2 ใช้ปริมาณวัตถุระเบิดไม่เกิน 12.5 ปอนด์ต่อจังหวัดงหวะถ่วง โดยใช้เก็บป่วงเวลา โดยระเบิดวันละ 1 ครั้ง ในระหว่างเวลาประมาณ 15.30 - 16.00 น. ก่อนและหลังการระเบิดควรมีสัญญาณเตือนทุกครั้งเป็นเวลา 15 นาที

1.3 เว้นระยะแนวเขต ไม่ใช้วัตถุระเบิดทำเหมืองระยะ 260 เมตร จากแนวถนนลูกรังสาธารณะที่ตัดผ่าน พื้นที่โครงการทางด้านทิศเหนือ (แนวหมุดหลักฐานที่ 1 และ 22 ของแปลงคำขอฯ ที่ 40/2540 และจากแนวส่งสาย ศักย์สูง(แนวหมุดหลักฐานที่ 5 และ 26 ของแปลงคำขอฯ ที่ 26/2540)

1.4 เว้นระยะแนวเขตไม่ทำเหมืองระยะ 50 เมตร จากแนวส่งศักย์สูงทางด้านใต้ของแปลงคำขอฯ ที่ 26/2540 และแนวถนนสาธารณะทางทิศเหนือของแปลง 40/2540

1.5 ปลุกต้นไม้ยืนต้นโตเร็ว เช่น สะเดา มะขามเทศ ไม้ กระดินณรงค์ เสริมแนวต้นประดู่เดิม โดยรอบพื้นที่ โครงการ พื้นที่เก็บกองแร่ และโรงบดย่อยแร่ และพื้นที่เก็บกองเปลือกดินเศษหิน อย่างน้อย 3 แถว แบบสลับฟันปลา ระยะห่าง 2x2 เมตร รวมถึงบริเวณแนวกันเขตไม่ทำเหมืองจากถนนลูกรังสาธารณะในระยะ 50 เมตร โดยต้องปลูก ให้เต็มพื้นที่ และให้มีระยะห่าง 2x2 เมตร

1.6 ให้มีกองเก็บเปลือกดินและเศษหิน โดยทำเป็นขั้นบันไดสูง 3 ชั้น ชั้นละไม่เกิน 4 เมตร และกว้าง ไม่น้อยกว่า 6 เมตร ด้านหน้าไม่เกิน 35 องศา และด้านหลังไม่เกิน 12 องศา พร้อมปลูกพืชคลุมดินเช่น หญ้าแฝก หรือพืชตระกูลถั่ว เพื่อช่วยยึดคุณภาพดินไว้ โดยรักษาความลาดชันไม่เกิน 5 องศา

1.7 สร้างคันทำนบดินขนาดฐานกว้าง 6 เมตร สูง 2 เมตร ยอดคันทำนบกว้าง 2 เมตร โดยใช้เปลือกดินใน พื้นที่โครงการมาสร้าง พร้อมทำการขุดคูเบี่ยงเบนน้ำรอบพื้นที่โครงการ ขนาดกว้าง 2 เมตร ลึก 2 เมตร เพื่อเบี่ยงเบน ทางน้ำลงสู่บ่อดักตะกอนขนาด 40x40x2 เมตรจำนวน 4 บ่อ ที่บริเวณหมุดหลักฐานที่ 1, 4 และ 6 ในแปลงคำขอฯ ที่ 40/2540 และหมุดหลักฐานที่ 3 ตามลำดับ และบ่อดักตะกอนสุดท้ายก่อนออกจากพื้นที่ บริเวณทางด้านใต้ระหว่าง หมุดหลักฐานที่ 7 และ 8 แปลงคำขอฯ ที่ 40/2540 พร้อมปลูกต้นไม้รอบบนแนวคันคันดิน

1.8 ต้องมีการเติมอากาศด้วยเครื่องเติมอากาศในบ่อดักตะกอนสุดท้ายเพื่อให้มีน้ำมีโอกาสสัมผัสกับอากาศ มากที่สุดในเวลาไม่น้อยกว่า 20 นาที พร้อมตรวจวัดคุณภาพน้ำภายหลังการบำบัด หากค่าของเหล็กต่อแมงกานีส ยังมีค่าเกินมาตรฐาน ให้เพิ่มเวลาเติมอากาศอีกจนคุณภาพน้ำมีค่าเหล็กและแมงกานีส อยู่ใน ค่ามาตรฐานน้ำผิวดิน และจากนั้นพักน้ำไว้อย่างน้อย 2 ชั่วโมง เพื่อเพิ่มประสิทธิภาพในการตกตะกอน ก่อนระบายสู่หนองอีต่อไป

1.9 ปลุกต้นไม้โตเร็วเสริมตามแนวถนนเส้นต่างๆ ที่อยู่ใกล้เคียงพื้นที่โครงการในระยะทาง 2 กิโลเมตร เช่น ยูคาลิปตัส สะเดา สนประติพัทธ์ และจิวเป็นต้น

1.10 การขนส่งแร่จะต้องใช้ความเร็วไม่เกิน 30 กิโลเมตรต่อชั่วโมง พร้อมทำการฉีดพรมน้ำวันละ 1 ครั้ง ในช่วงถนนลูกรัง โดยใช้น้ำจากบ่อดักตะกอน โดยขณะขนส่งต้องทำการปิดคลุมท้ายรถบรรทุกให้มิดชิด ทำการขนส่งวันละ 18 เที่ยว

1.11 เว้นระยะแนวเขต ไม่ใช้วัตถุระเบิดทำเหมืองระยะ 260 เมตร จากแนวถนนลูกรังสาธารณะที่ตัดผ่านพื้นที่โครงการทางด้านทิศเหนือ (แนวเหมุดหลักฐานที่ 1 และ 22 ของแปลงคำขอฯ ที่ 40/2540 และจากแนวส่งสาย ศักดิ์สูง(แนวเหมุดหลักฐานที่ 5 และ 26 ของแปลงคำขอฯ ที่ 26/2540)

1.12 ปลุกต้นไม้ยืนต้นโตเร็วเช่น สะเดา มะขามเทศ ไม้ กระติณรังค์ เสริมแนวคันประตูเดิม โดยรอบพื้นที่โครงการ พื้นที่เก็บกองแร่ และโรงบดย่อยแร่ และพื้นที่เก็บกองเปลือกดินเศษหิน อย่างน้อย 3 แถว แบบสลับฟันปลา ระยะห่าง 2x2 เมตร รวมถึงบริเวณแนวกันเขตไม่ทำเหมืองจากถนนลูกรังสาธารณะในระยะ 50 เมตร โดยต้องปลูกให้เต็มพื้นที่ในระยะห่าง 2x2 เมตร

1.13 ภายหลังการทำเหมืองเสร็จสิ้น ต้องทำการปรับลดความลาดชันในภาพรวมให้อยู่ในระดับที่ปลอดภัย พร้อมทั้งทำการปลูกพืชตระกูลหญ้า เช่น หญ้าแฝก ตามชั้นบันได เพื่อช่วยยึดหน้าดิน พร้อมทำการปรับถมแนวคันทำนบ และคูระบายน้ำ รวมถึงพื้นที่สนับสนุนกิจกรรมเหมืองอื่นๆ และปลูกพืชคลุมดินตระกูลถั่ว แทรกสลับกับไม้และไม้โตเร็วอื่นๆ เช่นกระติณรังค์ มะขามเทศ สะเดา เป็นต้น ให้ทั่วทั้งพื้นที่ ส่วนบ่อดักตะกอนให้คงไว้เป็นแหล่งน้ำใช้ทางการเกษตร แต่ต้องปักป้ายบอกรายละเอียดความลึกและคุณภาพน้ำ

1.14 ตรวจสอบสภาพของพนักงานทุก 6 เดือน โดยต้องทำการตรวจสอบสมรรถนะของร่างกายโดยทั่วไป ความสามารถในการได้ยิน ระบบทางเดินหายใจ ระบบประสาทในการรับรู้ และการเอกเรย์ปอด เป็นต้น

1.15 จัดหาอุปกรณ์เพื่อการป้องกันอันตรายส่วนบุคคลให้กับพนักงานในขณะปฏิบัติงาน เช่น หน้ากาก ป้องกันฝุ่น ที่ครอบงูมก ปลีกอุดหู หมวกนิรภัย และถุงมือ เป็นต้น และควบคุมให้มีการสวมใส่ตลอดเวลาปฏิบัติงาน

1.16 ติดตามตรวจสอบคุณภาพสิ่งแวดล้อม ดังต่อไปนี้

(1) ตรวจสอบคุณภาพอากาศ โดยการตรวจวัดปริมาณฝุ่นละอองแขวนลอยจำนวน 3 สถานี ได้แก่ ชุมชนบ้านหนองฮี บ้านหนองผำ และบ้านหนองทุ่ม ปีละ 3 ครั้ง ในเดือนเมษายน กรกฎาคม และธันวาคม

(2) ตรวจสอบสภาพทางน้ำตามธรรมชาติให้มีสภาพที่ดีอยู่เสมอ และตรวจวัดคุณภาพน้ำในหนองฮี หนองผำ ห้วยผึ้ง และห้วยน้ำปวน ปีละ 3 ครั้ง ในเดือนเมษายน กรกฎาคม และธันวาคม โดยการวิเคราะห์ค่าความเป็นกรด-ด่าง (pH), ตะกอนแขวนลอย (Suspended Solid), ตะกอนละลาย (Dissolved Solids), ความกระด้าง (Total Hardness), ความขุ่น (Turbidity), ปริมาณเหล็ก (Total Iron) และซัลเฟต (Sulfate)

(3) ตรวจวัดระดับเสียง จำนวน 3 สถานี ได้แก่ ชุมชนบ้านหนองฮี บ้านหนองผำ และบ้านหนองทุ่ม ปีละ 3 ครั้ง ในเดือนเมษายน กรกฎาคม และธันวาคม

(4) ตรวจวัดแรงสั่นสะเทือน จำนวน 3 สถานี ได้แก่ ชุมชนบ้านหนองฮี บ้านหนองผำ และบ้านหนองทุ่ม ปีละ 3 ครั้ง ในเดือนเมษายน กรกฎาคม และธันวาคม

2. มาตรการป้องกันและแก้ไขผลกระทบสิ่งแวดล้อมที่เสนอโดยสำนักงานนโยบายและแผนสิ่งแวดล้อม

2.1 ให้เปิดหน้าเหมืองโดยหันหน้าอิสระเฉียงไปทางทิศตะวันตกเฉียงใต้ของแปลงคำขอประทานบัตร

2.2 กำหนดให้มีการเว้นพื้นที่ไม่ทำเหมืองหรือกิจกรรมใด ๆ ในเขตพื้นที่บริเวณทางด้านทิศเหนือของแปลงคำขอประทานบัตรที่ 40/2540 ที่อยู่ติดกับอ่างเก็บน้ำหนองฮี ในแนวมุมหลักฐานที่ 1 ถึง 4 (ดังแผนที่แนบ) เพื่อลดผลกระทบต่ออ่างเก็บน้ำหนองฮี

2.3 ให้มีการปลูกต้นไม้ในบริเวณด้านทิศเหนือของแปลง ซึ่งอยู่ด้านตรงข้ามกับเขตชุมชน โดยต้องเป็นการปลูกต้นไม้ให้เต็มพื้นที่ และใช้พันธุ์ไม้โตเร็ว หรือพันธุ์ไม้ท้องถิ่นที่มีความเหมาะสม

2.4 ให้ทำการขุดร่องระบายน้ำ ในพื้นที่บริเวณเชิงเขาทางด้านที่ติดต่อกับที่เก็บกองเศษดิน เพื่อลดผลกระทบในด้านการชะล้างตะกอนจากพื้นที่เก็บกอง

2.5 ให้มีการติดตามตรวจสอบคุณภาพน้ำในด้านการปนเปื้อนของโลหะหนักประเภทแมงกานีส ในบ่อตกตะกอนสุดท้ายของพื้นที่โครงการก่อนปล่อยออกนอกพื้นที่โครงการ และน้ำในหนองฮี ปีละ 3 ครั้ง ในเดือนเมษายน สิงหาคม และธันวาคม พร้อมรายงานผลการตรวจวัดให้สำนักงานนโยบายและแผนสิ่งแวดล้อมทราบทุกปี

2.6 ให้ดำเนินการปลูกไม้ยืนต้นโตเร็วภายหลังจากรับประทานบัตรแล้ว (ระยะเตรียมการทำเหมือง) และก่อนที่จะมีการดำเนินโครงการ โดยต้องเป็นไม้ประเภทไม่ผลัดใบที่มีชนิดพันธุ์และเรือนยอดแตกต่างกันอย่างน้อย 3 ประเภท และปลูกให้มีระยะ 2X2 เมตร (ประมาณ 400 ต้นต่อไร่) จำนวน 6 แถว แบบสลับฟันปลา ในพื้นที่ที่เว้นการทำเหมือง รวมทั้งให้มีการบำรุงรักษาต้นไม้เหล่านั้นให้มีความเจริญเติบโตเต็มที่ ทั้งนี้ ให้เสนอแผนการปลูกต้นไม้พร้อมระบุพันธุ์ไม้และพื้นที่ปลูก เพื่อให้สำนักงานนโยบายและแผนสิ่งแวดล้อมและกรมป่าไม้พิจารณาความเหมาะสมก่อนการดำเนินการ

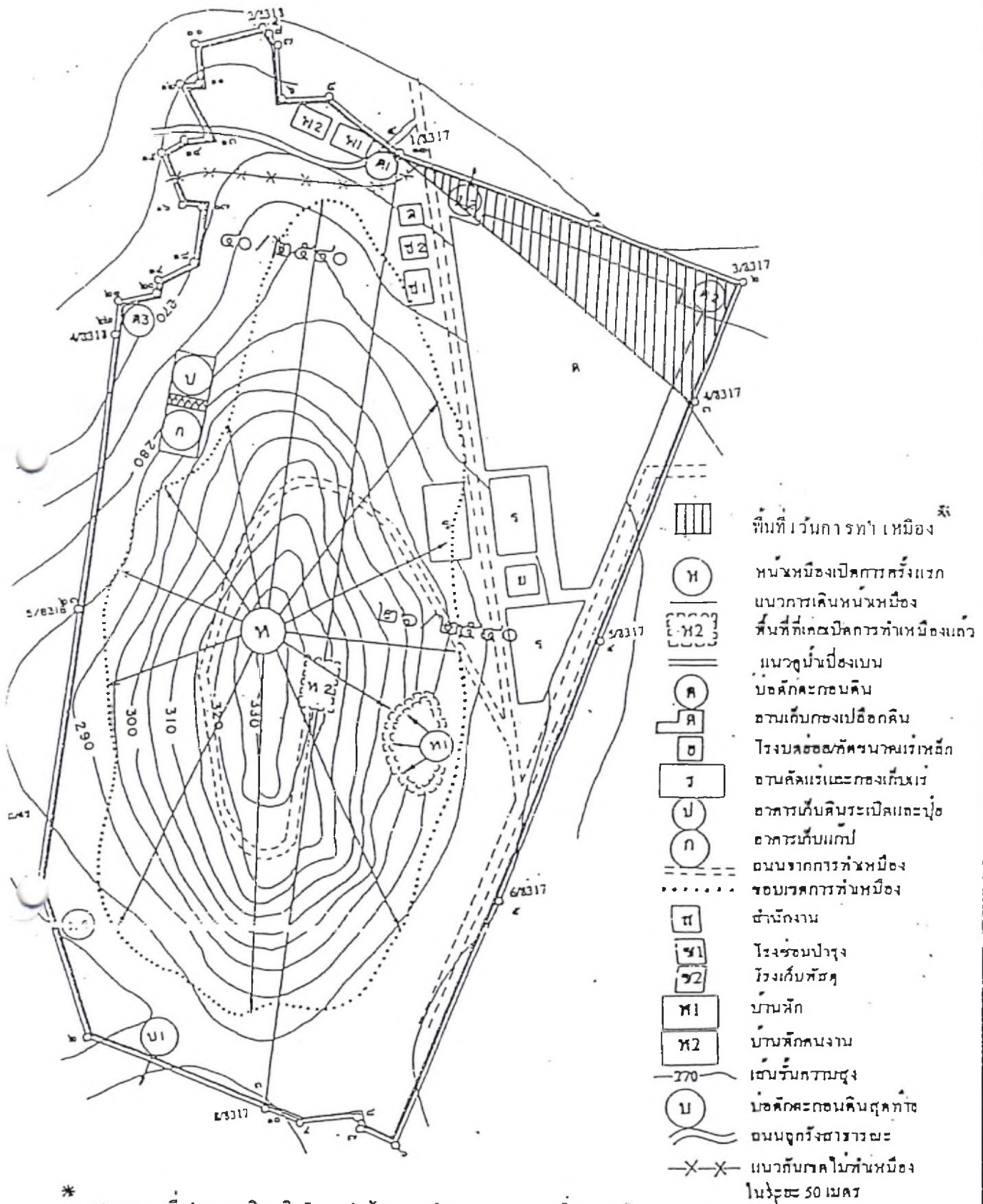
2.7 หากได้รับการร้องเรียนจากราษฎรที่อาศัยในบริเวณใกล้เคียงว่า ได้รับความเดือดร้อนรำคาญจากการดำเนินโครงการ หรือสาธารณสมบัติได้รับความเสียหายจากกิจกรรมเหมืองแร่ และสำนักงานนโยบายและแผนสิ่งแวดล้อมได้ตรวจพบว่าไม่ปฏิบัติตามมาตรการที่กำหนดไว้ ผู้ถือประทานบัตรจะต้องยินยอมยุติการทำเหมืองตามคำสั่งของทางราชการฯ แล้วแก้ไขเหตุแห่งความเดือดร้อนให้เสร็จสิ้นก่อนที่จะดำเนินการต่อไป

และบ้าน

2.8 หากผู้ถือประทานบัตรมีความประสงค์จะเปลี่ยนแปลงวิธีการทำเหมือง หรือเปลี่ยนแปลงเพิ่มเติมชนิดแร่ หรือการดำเนินงานที่แตกต่างจากที่เสนอไว้ในรายงานฯ จะต้องเสนอรายละเอียดเกี่ยวกับการทำเหมืองและการดำเนินงานในการเปลี่ยนแปลงดังกล่าว ประกอบกับมาตรการป้องกันผลกระทบที่สอดคล้องกับการเปลี่ยนแปลงใหม่ ให้สำนักงานนโยบายและแผนสิ่งแวดล้อมพิจารณาให้ความเห็นชอบด้านสิ่งแวดล้อมก่อน

2.9 ให้ทำการปรับปรุงฟื้นฟูพื้นที่โครงการฯ ที่ผ่านการทำเหมืองแร่แล้ว พร้อมรายงานผลการดำเนินงาน ให้สำนักงานนโยบายและแผนสิ่งแวดล้อมและกรมทรัพยากรธรณีทราบทุก 2 ปี นับจากวันที่ได้รับประทานบัตร โดยต้องนำเสนอโดยมีรายละเอียดของการดำเนินการ และตำแหน่งที่ได้ดำเนินการไปแล้วอย่างเพียงพอ

2.10 ในระหว่างการทำเหมืองหากพบวัตถุโบราณ หรือร่องรอยโบราณคดี ไม่ว่าจะเป็นภาพเขียนสี หรืออื่นๆ ที่มีความสำคัญทางประวัติศาสตร์ จะต้องรายงานและขอความร่วมมือกับกรมศิลปากรหรือสำนักงานศิลปากร ในท้องที่ที่เข้าไปดำเนินการตรวจสอบพื้นที่ ทั้งนี้ ในระหว่างการสำรวจจะต้องหยุดการทำเหมืองชั่วคราว และหากพิสูจน์แล้วว่าเป็นแหล่งโบราณคดี ผู้ถือประทานบัตรจะต้องปฏิบัติตามเงื่อนไขของหน่วยงานที่เกี่ยวข้อง โดยไม่มีข้อเรียกร้องใดๆ



	<p>มาตราที่กำหนดเพิ่มเติมโดยสำนักงานนโยบายและแผนสิ่งแวดล้อม</p>	<p>100 50 00 100 200 m</p>
--	---	----------------------------